

Ohranimo Pohorje!



Območja Natura 2000

- SPA
- SPA + pSCI
- pSCI



Kartna podlaga: Geodetska uprava RS
1: 250.000

Informacije o projektu:

Občina Ruše
Trg vstaje 11
2342 Ruše, Slovenija
E-pošta: park.pohorje@triera.net
www.park-pohorje.si

Projektni partnerji:

Iz Slovenije:
Občina Ruše
Mestna občina Maribor
Občina Hoče – Slivnica
Občina Rače – Fram

Iz Hrvaške:
Občina Medulin
Javni zavod Kamenjak
Natura Histrica
Zelena Istra

Projekt delno financira Evropska unija v okviru Programa pobude Skupnosti INTERREG IIIA Sosedskega programa Slovenija – Madžarska – Hrvaška 2004 – 2006.

Organ upravljanja Sosedskega programa Slovenija – Madžarska – Hrvaška 2004 – 2006 je Služba Vlade Republike Slovenije za lokalno samoupravo in regionalno politiko.

Besedilo: Živa Bobič, Katja Markač Hrovatin
Fotografije: Slovensko društvo za varstvo narave, ekologijo in trajnostni razvoj, S. Jenčič
Izdal: Mestna občina Maribor, Zavod za varstvo okolja
Založil: Projekt KaPo
Naklada: 6000 izvodov
Tisk: Grafiti studio, december 2007

Za vsebino dokumenta je odgovorna Mestna občina Maribor in v nobenem pogledu ne izraža stališča Evropske unije.

Slovarček pojmov

- **Ekosistem** je funkcionalna celota življenjskega prostora (biotop) in življenjske združbe (biocenoza), katerega sestavine so v dinamičnem ravnovesju.

primer: gozdni ekosistem

- **Habitat** (življenjski prostor) je s specifičnimi neživimi in živimi dejavniki opredeljen prostor vrste oziroma geografsko opredeljen prostor osebkov ali populacije vrste.

primer: življenjski prostor malega skovika

- **Habitatni tip** je biotopsko ali biotsko značilna in prostorsko zaključena enota ekosistema. Ohranjanje habitatnih tipov v ugodnem stanju prispeva k ohranjanju ekosistemov. Habitatni tip je v ugodnem stanju, če je naravna razširjenost habitatnega tipa in območij, ki jih posamezen habitatni tip znotraj te razširjenosti pokriva, stabilna ali se veča, če obstajajo in bodo v predvidljivi prihodnosti verjetno še obstajali specifična struktura habitatnega tipa in naravni procesi ali ustrezna raba, ki zagotavljajo njegovo dolgoročno ohranitev, in če je zagotovljeno ugodno stanje značilnih vrst habitatnega tipa.

primer: bukovi gozdovi

- **Ekološko pomembno območje** je območje habitatnega tipa, dela habitatnega tipa ali večje ekosistemske enote, ki pomembno prispeva k ohranjanju biotske raznovrstnosti.

primer: Pohorje

- **Biotska raznovrstnost** je raznovrstnost živih organizmov, ki vključuje raznovrstnost znotraj vrst in med različnimi vrstami, gensko raznovrstnost ter raznovrstnost ekosistemov. Biotska raznovrstnost se v naravi ohranja z ohranjanjem naravnega ravnovesja.

primer: večja biotska raznovrstnost je na območju neokrnjenih gozdov, kakor na območju, ki je namenjeno kmetijstvu

- **Naravna vrednota** je poleg redkega, dragocenega ali znamenitega naravnega pojava tudi drug vredni pojav, sestavina oziroma del žive ali nežive narave, naravno območje ali del naravnega območja, ekosistem, krajina ali oblikovana narava. Naravne vrednote obsegajo vso naravno dediščino na območju Republike Slovenije.

primer: velik pravi kostanj pri Sv. Bolfenku na Pohorju

- **Območje Natura 2000** je tisto območje ohranjene narave, ki je na ozemlju Evropske unije pomembno za ohranitev evropsko ogroženih živalskih in rastlinskih vrst ter njihovih življenjskih okolij.

Določena so na osnovi strokovnih meril dveh direktiv – Direktive o pticah (SPA) in Direktive o habitatih (pSCI), ki jih mora vsaka članica Evropske unije vključiti v svoj pravni red.

primer:

- *posebno območje varstva je na namenjeno ohranjanju sledečih vrst ptic: mali skovik, gozdni jereb, koconogi čuk, triprsti detel, golob duplar in drugih,*
- *posebno ohranitveno območje je namenjeno ohranjanju sledečih habitatnih tipov: silikatna skalna pobočja z vegetacijo skalnih razpok, prehodna barja, bukovi gozdovi in drugih ter sledečih vrst: bukov in alpski kozliček, rogač, gozdni postavnež, črtasti medvedek in drugih*

Brošura je namenjena lokalnemu prebivalstvu, turističnim in gostinskim ponudnikom, šolarjem ter vsem obiskovalcem Pohorja.

Lokalnemu prebivalstvu in šolarjem je brošura namenjena zato, da bi še boljše spoznali okolje, ki jih obdaja, turističnim in gostinskim ponudnikom zato, da bi začeli razmišljati o povezavi turizma z ohranjanjem narave, obiskovalcem pa zato, da bi znali ceniti naravno in kulturno dediščino Pohorja in se temu primerno tudi obnašali.

Prav tako želimo z brošuro predstaviti pomen ohranjanja narave in razloge za zavarovanje Pohorja. Še posebej naj opozorimo na obnašanje v naravi, ki mora biti usmerjeno k ohranjanju.

Brošura, ki jo imate v rokah, naj vam služi kot priročnik v malem, vodnik po poti ali slovarček pojmov ohranjanja narave.

Čim večkrat jo vzemite v roke, ko se podate na pot občudovanja lepot Pohorja.

Pohorje je pogorje, ki se razprostira južno od reke Drave med Dravogradom na zahodu in Mariborom na vzhodu. Vzhodni del Pohorja je znatno nižji in ima značaj široke planote, medtem ko je za zahodni del značilen dolg hrbet z mnogimi neizrazitimi vrhovi skoraj enakih višin. Najvišji vrh je Črni vrh (1534 m).

Z izjemo manjših območij karbonatnih kamenin je za Pohorje značilna silikatna geološka podlaga, ki jo tvorijo metamorfne in magmatske kamenine. Pohorska posebnost je najdišče zelene kamenine, imenovane čizlakit.

Geološka zgradba s silikatnimi kamninami, ki dajejo prsti kisle lastnosti, pomembno vpliva na specifičnost ekoloških sistemov na Pohorja. Prav tako na razvoj različnih življenjskih prostorov močno vplivajo vodne razmere, saj se je zaradi nepropustne kamninske podlage na Pohorju razvilo gosto vodno omrežje. Tako tukaj najdemo številna barja, gozdne potoke s slapovi, travišča, rušje in seveda široke strnjene gozdove različnih sestojev.



Pogled na Pohorje s Kozjaka

Življenjska okolja

Travišča, tako imenovane planje, se razprostirajo na planotastem svetu med posameznimi vrhovi. Njihovemu nastanku je botroval človek, saj so ostanek opuščenih nekdanjih travnikov in pašnikov, nastalih z izsekavanjem gozda. Danes so travišča neponovljiv in enkraten vzorec slovenske krajine.

Posebno na ravnih tleh, kotanjicah ali na povirjih, kjer voda ne more odtekat, se površje zamočviri in začne prehajati v visoko barje. Pohorska **barja** predstavljajo edinstven ekološki sistem in sodijo med najbolj južno ležeča barja v Evropi.

Značilno podobo dajejo Pohorju **gozdovi**. Njihova sestava je pestra, saj je znanih 29 gozdnih združb. Pestrost pohorskih gozdov je poleg geološke podlage in z njo povezanih strmih pobočij z erozijskimi dolinami potokov ter bogate vodnatosti tudi posledica mešanja vplivov alpskega, dinarskega in panonskega sveta. Poudariti velja, da je bila vegetacija Pohorja v preteklosti močno spremenjena zaradi izkoriščanja gozda. V glavnem so osnovali smrekove monokulture na škodo bukovih in mešanih gozdov, ki so tukaj naravno rasli.

Naravne vegetacije je ostalo zelo malo, v glavnem na težje dostopnih strminah, barjih in na zamočvirjenem svetu.



Planje – Ribniško Pohorje



Prehodno barje - Mulejev vrh

Rastlinstvo

Rastlinstvo tako značilnih pohorskih **travišč** je odraz matične kisle silikatne podlage in nadmorske višine. Združbo določa trava volk, ki je izrazita značilnica in pokazateljica zakisanih tal. Za planje so značilne še arnika, brkata zvončnica, oranžna škržolica, švicarski jajčar. Enocvetni svinjak raste pri nas le v Karavankah in na Pohorju. V volkovju najdemo tudi orhideje – značilna vrsta so blede ročice, ki jo zaradi njenih majhnih belo-zelenkastih socvetij in majhnih cvetov zlahka prezremo. Toliko bolj pa nam zato v oči pade navadni kukavičnik s cvetovi intenzivno vijoličaste barve. Med višje rastline volkovja sodita bela čmerika in panonski svišč s pegastimi vijoličastimi cvetovi, ki je dandanes vse bolj redek. Alpski škrobotec ima v Sloveniji poleg pohorskega le še dve znani nahajališči. Redek je tudi alpski dvorednik, ki uspeva na nekaj mestih med Lovrenškimi barji in Planinko. Prav malo ljudi pa opazi praprot navadno mladomesečino, ki prav tako raste na traviščih.



Arnika



Navadni kukavičnik



Ciproš

Na bolj strmih pobočjih planje preidejo v **resave**, kjer na bolj plitvih in izpostavljenih tleh travo volk zamenja jesenska vresa skupaj z brusnicami in borovnicami. Poleg naštetih najdemo še majnico, alpski planinšček, brkato zvončnico, predvsem pa veliko lišajev. Največ je islandskega lišaja in jelenovcev.

Od vresav do začetkov visokega barja najdemo pokončni petoprstnik. Redkejši je zlati petoprstnik, značilen le za višje predele planj. Med travno rušo srečamo bekice, in sicer poljsko, mnogocvetno in gozdno bekico.



Spomladanski svišč



Šotni mah

Kjer se tla dodatno zamočvirijo in zakisajo, se rastline travišč umaknejo različnim vrstam šašov, travi trizobki, tudi nožničavi munec in modra stožka sta značilni vrsti visokega barja. Med ogroženimi rastlinami na šotnih barjih najdemo med drugim okroglostno rosiko, beli lokvanj, rožmarinko, kalužni in malocvetni šaš ter druge.



Brkata zvončnica



Lišaj bradovec



Panonski svišč

Živalstvo

Pohorje je s svojimi pestrimi gozdovnimi sestavi, pa tudi travišči in barji, bivališče mnogim živalim. Tukaj živi jelenjad, gams, srnjad in divji prašič ter damjek. Od malih sesalcev sta najznačilnejša predstavnika drevesni polh in gorska rovka, najpogostejši prebivalec gozdov pa je rumenogrla miš. Ob vodah sta pogosti povodna in močvirska rovka. V kulturni krajini, kjer travniki in pašniki prehajajo v gozdove, sadovnjake in njive, živijo belopsi jež, rovke, voluharji, pa tudi mala podlasica. V zadnjem času so opazili medveda.

Od številnih vrst **ptic** med posebej značilne gnezdilce na Pohorju uvrščamo ruševca, malega skovika, triprstega detla in kovačka. V pretežno listnatih in mešanih gozdovih gnezdiijo sršenar, goloba duplar in grivar, divja grlica, zelena in siva žolna, plavček, gozdni jereb in močvirska sinica. Višje, v iglastih gozdovih, živijo divji petelin, mali skovik, pa tudi gorska in čopasta sinica, čižek in kalin. Kjer iglasti gozdovi preidejo v planje in ruševje, gnezdiijo ruševca, siva pevka, mlinarček in kovaček. Ob potokih, mlakah in jezercih prebivajo mali ponirek, siva pastirica in povodni kos. V gozdnih obronkih in sadovnjakih gnezdiijo navadna postovka, turška grlica, čuk, smrdokavra in druge. V kulturni krajini pa so svoj prostor našli tudi fazan, prepelica in jerebica.



Divji petelin

Naštejmo še nekaj vrst **žuželk**, značilnih za Pohorje. Metulj borovničev modrinček živi pri nas samo na Pohorju. Tipična alpska vrsta je alpski belin, tukaj je tudi več vrst medvedkov in sovč. Izredno redek veliki nočni pavlinček je v Sloveniji zavarovan. V potokih, predvsem pa barjih in jezerih živi kar nekaj vrst kačjih pastirjev. Ličinke barjanskega spreletavca živijo v potopljenih blazinah šotnega mahu, odrasli kačji pastirji pa se od srede maja do konca junija spreletavajo ob vodi in posedajo po ogretyh tleh in vejah. Na višje lege je omejena tudi barjanska deva. Za razvoj ličink barjanskega lesketnika pa je dovolj že majhna lužica vode, ličinke preživijo celo nekajtedensko zmrzal ali izsušitev. Redek, a izredno lep prizor je tudi najdba hrošča alpskega kozlička.



Alpski kozliček



Povirni studenčar



Črtasti medvedek

Človek na Pohorju

Človek je Pohorje osvojil že zelo zgodaj, že v prazgodovinskih časih. Pritegnil ga je gozd in možnosti za njegovo izkoriščanje.

Pohorci so v srednjem veku živeli v glavnem od živinoreje in so krčili gozdove ter širili pašnike vedno višje dokler se niso ustavili na nadmorski višini 1300 – 1500 metrov. V 17. stoletju so se pojavile prve žage venecijanke in na Dravi je razcvetel prevoz izdelkov in pridelkov s šajkami in splavi.

V pohorske gozdove so s sekiro in žago ponovno močno posegli v 18. stoletju, ko so nastale prve glažute, kmalu za temi pa še plavži. Glažute so kurili v glavnem z drvimi, fužine pa z ogljem. Sekali so zdrav les, trohneča drevesa so pustili stati. Posekane gozdove so s fratarjenjem (sajenjem krompirja na požganih posekah, sajenjem ovsa ob zasajenih smrekah) postopoma spremenili iz pretežno listnatih gozdov v skoraj monokulture iglavcev. To je vplivalo na zakisanja tal, povečanje odtoka vode in posledično večjo razdiralno moč hudournikov.

Rast cene lesa je Pohorce stimulirala k smotrnejšemu gozdarjenju. Pohorski kmet je razvil poseben tip gozdarstva - poleti je večinoma delal na poljih in v hlevih, na gozdnih fratah pa sadil nove gozdove, pozimi pa se je zaposlil v gozdu s podiranjem, spravilom in razžagovanjem hlodov.

Transport lesa je v oddaljene kraje potekal s splavi po Dravi. Eden pomembnejših pristanov za izdelavo splavov je bil v Rušah na ustju Lobnice, kjer se je končal 20 kilometrov dolg sistem drč v porečju Lobnice. Prve drče so iz 30-ih let 19. stoletja.

Ko je les postajal predrag za kurjavo v glažarskih pečeh in predrag za oglarjenje za topilnice železa ter kovačnice, so okoli leta 1900 ugasnile zadnje peči steklarn, plavži pa še prej.

Vzporedno z nazadovanjem kmetijstva ter prenehanjem steklarstva in plavžarstva se je začel razvijati turizem. Predhodniki pohorskega turizma so bili razgledni stolpi ali razgledniki. Prvi je bil postavljen na Klopnem vrhu na Traticah leta 1889. Nato se je pričela gradnja planinskih domov - Ruške kočice leta 1907, Mariborske kočice leta 1913, Poštarskega doma leta 1938. Po drugi svetovni vojni pa se je razmahnilo »avtomobilsko izletništvo« in zimski športi.

Prekomeren obisk in neprimerno obnašanje imata seveda negativen vpliv na naravo.



Hodimo po urejenih in označenih poteh



Na pot se podajmo raje peš

Dejstvo je, da se podnebne spremembe odražajo tudi na Pohorju in zato postaja območje vse bolj ranljivo. Tako smo priča vse višji povprečnim letnim temperaturam, vse manjši količini padavin in vse krajšemu obdobju s snežno odejo. Če želimo ohraniti pohorske gozdove, ki so pomemben ponor ogljikovega dioksida, ki povzroča učinek tople grede, si moramo prizadevati za njihovo ohranitev.



Motoristi povzročajo veliko škodo

Pohorje – regijski park

Prva prizadevanja za ustanovitev zavarovanega območja na Pohorju so iz leta 1920. Sledilo je mnogo neuspešnih poizkusov. Leta 2007 pa je vlada sprejela operativni program, v katerem je do leta 2010 predvidena ustanovitev regijskega parka.

Regijski park je obsežno območje regijsko značilnih ekosistemov in krajine z večjimi deli prvobitne narave in območji naravnih vrednot, ki se prepletajo z deli narave, kjer je človekov vpliv večji, vendarle pa z naravo uravnotežen. V regijskem parku morata biti opredeljeni najmanj dve varstveni območji tako, da je varstveno območje s strožjim varstvenim režimom opredeljeno v manjšem obsegu in točkovno.

Pohorje – območje Natura 2000

Pohorje je določeno kot območje **Natura 2000**, ker je pomembno na eni strani za ohranjanje redkih in ogroženih vrst ptic, kot tudi za druge rastlinske in živalske vrste ter habitatne tipe.



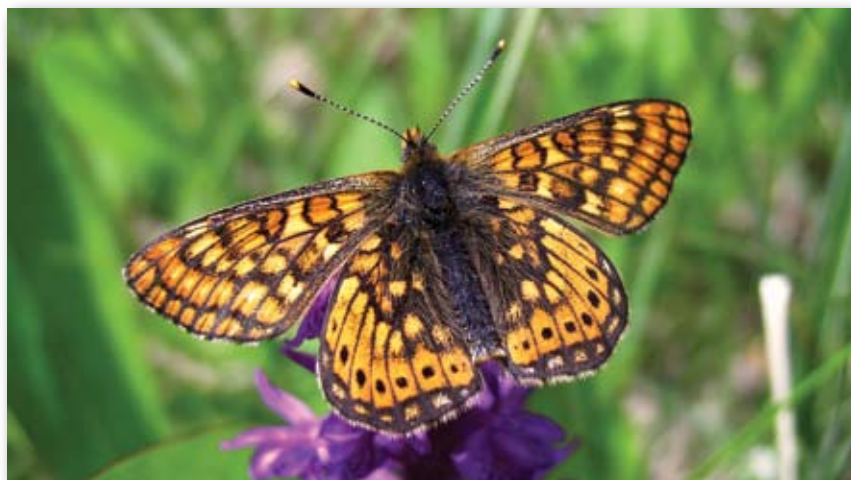
Prehodno barje – Dedičev vrh

Zakaj želimo ohraniti Pohorje?

Kakšni so dolgoročni cilji?

Naše cilje lahko razdelimo v tri sklope, in sicer:

- **varstveni cilji** - ohranjanje habitatov in vrst, ohranjanje naravnih vrednot, ohranjanje kulturne krajine, ohranjanje, varovanje in obnova objektov kulturne dediščine, izboljšanje kakovosti površinskih in podzemnih voda in sanacija degradiranih območij;
- **razvojni cilji** - krepitev identitete območja, uresničevanje trajnostnega razvoja, ki temelji na domačih naravnih in človeških virih, spodbujanje okoljsko sprejemljivih oblik turizma, usmerjanje v ekološko kmetijstvo, ustvarjanje delovnih mest in podjetniških priložnosti za domače prebivalstvo, zagotavljanje energije iz lokalnih obnovljivih virov in ohranjanje visoke kakovosti virov pitne vode za oskrbo območja in sosednja urbana središča;
- **cilji predstavitve in obiska** - doživetje narave, doživetje kulture, doživetje tradicionalnega podeželja, izobraženost lokalnega prebivalstva in ostalih akterjev, ki v parku delujejo in razvoj ponudbe lokalnih proizvodov in storitev.



Travniški postavnež

Znamenitosti Pohorja

Pragozd Šumik je eden od štirinajstih slovenskih pragozdnih rezervatov in edini na območju Pohorja. Leži na strmih, mestoma skalnatih pobočjih ob potoku Lobnica in je eden redkih ohranjenih ostankov naravne vegetacije Pohorja. S temačnostjo in veličastnostjo pragozda se odlično dopolnjujeta dva slapova, veliki in mali Šumik.



Pragozd Šumik

Na pobočjih vzhodno od Ribniškega vrha se nahaja **Ribniško jezero** s šotnim barjem, obdano s smrekovim gozdom na nadmorski višini nekaj manj kot 1500 metrov.

Starost barja je ocenjena na okrog 6000 let. Jezero predstavlja največje naravno vodno telo na Pohorju. Skupaj z Lovrenškimi barji in okoliškimi gozdovi je zajeto v gozdni rezervat.



Ribniško jezero

Črno jezero leži ob planinski poti med Tremi kralji in Osankarico. Današnji obseg jezera je pogojen z izgradnjo lobniške drče v sredini 19. stoletja.



Črno jezero

Največje in tudi najbolj znano pohorsko barje so **Lovrenška jezera**. Ležijo na nadmorski višini 1510 do 1520 metrov. Kot že ime pove, barje sestavljajo jezera – barjanska okna. Skupno jih je 20. V najdebelejši plasti šota sega tri metre globoko.



Lovrenško jezerje



Lovrenško jezerje iz zraka

Sgermova smreka je najvišje slovensko drevo in med najvišjimi drevesi v Evropi. Raste na strmem pobočju nad Greglovim grabnom 5 km jugovzhodno od Vuhreda, pod domačijo Sgerm. V zadnjih desetih letih je zrasla za 10 cm in je leta 2006, ko je bila nazadnje izmerjena, merila v višino 61.8 m.

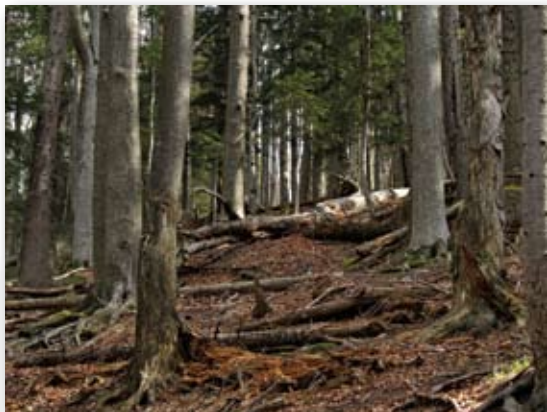


Sgermova smreka

Še nekaj utrinkov iz pohorske narave



Triprsti detel



Bukovi gozdovi v pragozdu Šumik



Brusnica in borovnica



Gozdni postavnež



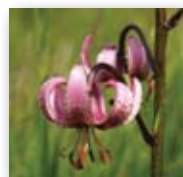
Močvirski krešič



Hribski urh



Kisloljubi smrekov gozd



Turška lilija