



MESTNA OBČINA MARIBOR

Odlok o razglasitvi gozdov s posebnim namenom v MOM

Usmeritve za izvajanje odloka pri praktičnem gospodarjenju z gozdovi

sreda, 23. 11. 2022

SLGŠ Maribor – velika predavalnica,
praktični del v gozdu v okolici SLGŠ Maribor

Renato Vovk, dipl. inž. gozd. (UNI)

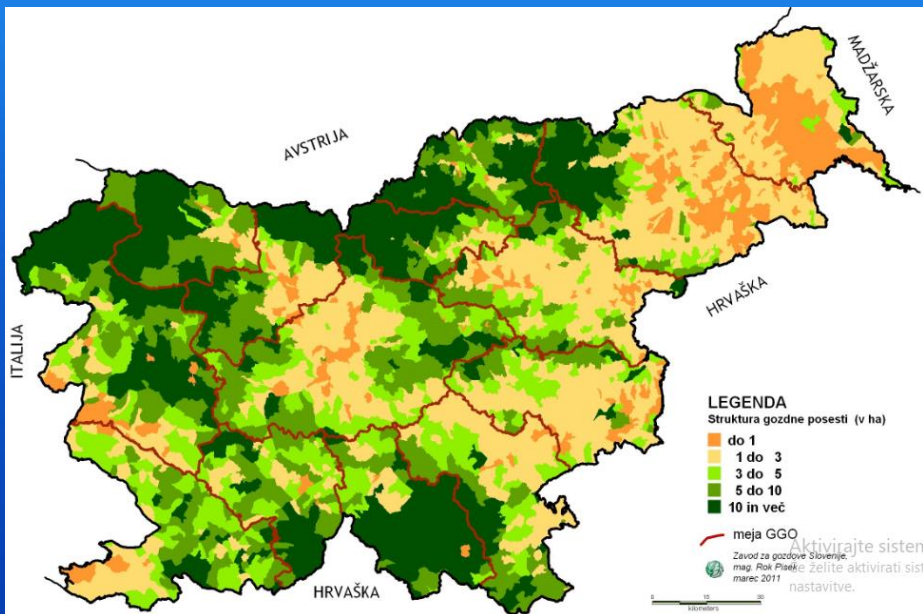


GOZDARSKA ZAKONODAJA IN PREDPISI

USTAVA RS

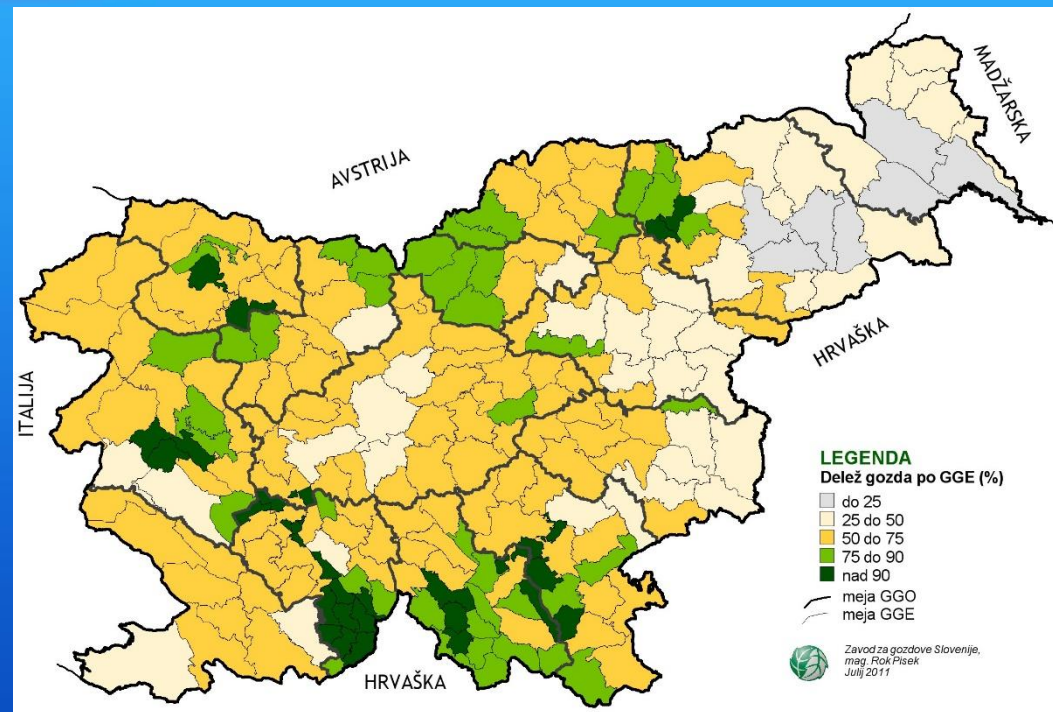
Zakon o gozdovih

Drugi pravilniki in predpisi, ki urejajo gospodarjenje z gozdovi



LASTNIŠKA STRUKTURA GOZDOV V SLOVENIJI

- 76 % gozdov v zasebni lasti,
- 21 % gozdov je v lasti države,
- 3 % v lasti občin.
- Povprečna gozdna posest v pri nas znaša **2,9 ha**.
- Zasebna gozdna posest se še naprej deli, saj se povečuje število lastnikov gozdov.
- Po zadnjih podatkih je tako v Sloveniji že 286.000 gozdnih posesti, ki jih ima v lasti kar 413.000 gozdnih posestnikov.





Gospodarjenje z gozdom?!

POUDARJENOST FUNKCIJ GOZDA

- PRAVILNIK o gozdnogospodarskih in gozdnogojitvenih načrtih
- 3 stopnje poudarjenosti funkcij gozda
- 1. stopnja določa način gospodarjenja z gozdom
- 2. stopnja pomembno vpliva na način gospodarjenja z gozdom
- 3. stopnja le deloma vpliva na način gospodarjenja z gozdom





- Sonaravno usmerjanje razvoja gozdov, ki zagotavlja trajno ohranitev in krepitev gozdnih ekosistemov in številnih funkcij gozdov, je strokovno zahtevno delo in velik izziv za javno gozdarsko službo.
- Ta mora v sodelovanju z lastniki gozdov ter ob upoštevanju njihovih potreb in interesov določiti optimalne gozdnogospodarske ukrepe in usmerjati njihovo izvedbo v praksi.

FUNKCIJE GOZDA

PROIZVODNE VLOGE GOZDA

- LESNO-PROZVODNA
- LOVNO-GOSPODARSKA
 - NABIRALNIŠKA

SOCIALNE VLOGE GOZDA

- REKREACIJSKA
 - TURISTIČNA
 - ESTETSKA
- DEDIŠČINSKO – VARSTVENA
 - IZOBRAŽEVALNA
 - RAZISKOVALNA
 - ZAŠČITNA
 - OBRAMBNA
- HIGIENSKO - ZDRAVSTVENA

Rekreacijska in turistična vloga sta poudarjeni na 4,9 % površine gozdov

EKOLOŠKE VLOGE GOZDA

- HIDROLOŠKA
- BIOTOPSKA
- KLIMATSKA
- VAROVALNA



Primestni gozd

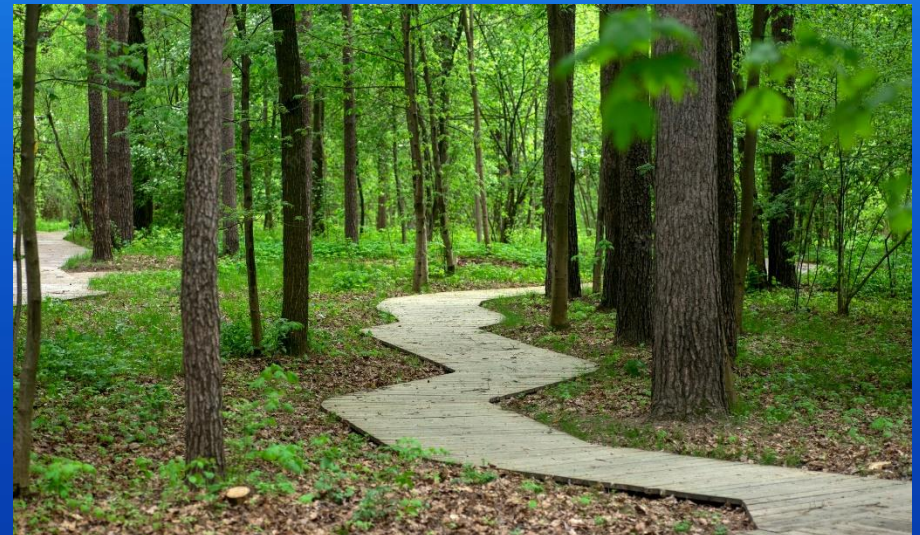
- Z besedo primestni gozd poimenujemo gozdove, ki se nahajajo pri mestu (SSKJ).
- Primestni gozd je gozd, ki je povezan z rekreacijo prebivalcev v popoldanskem času in ob koncu tedna. (Anko, 1990)
- Je območje gozdov s posebnim namenom, ki zahtevajo drugačen način obravnavanja tako funkcij v njih, kot gozdov samih (Anko, 1993).

Gozd s posebnim namenom

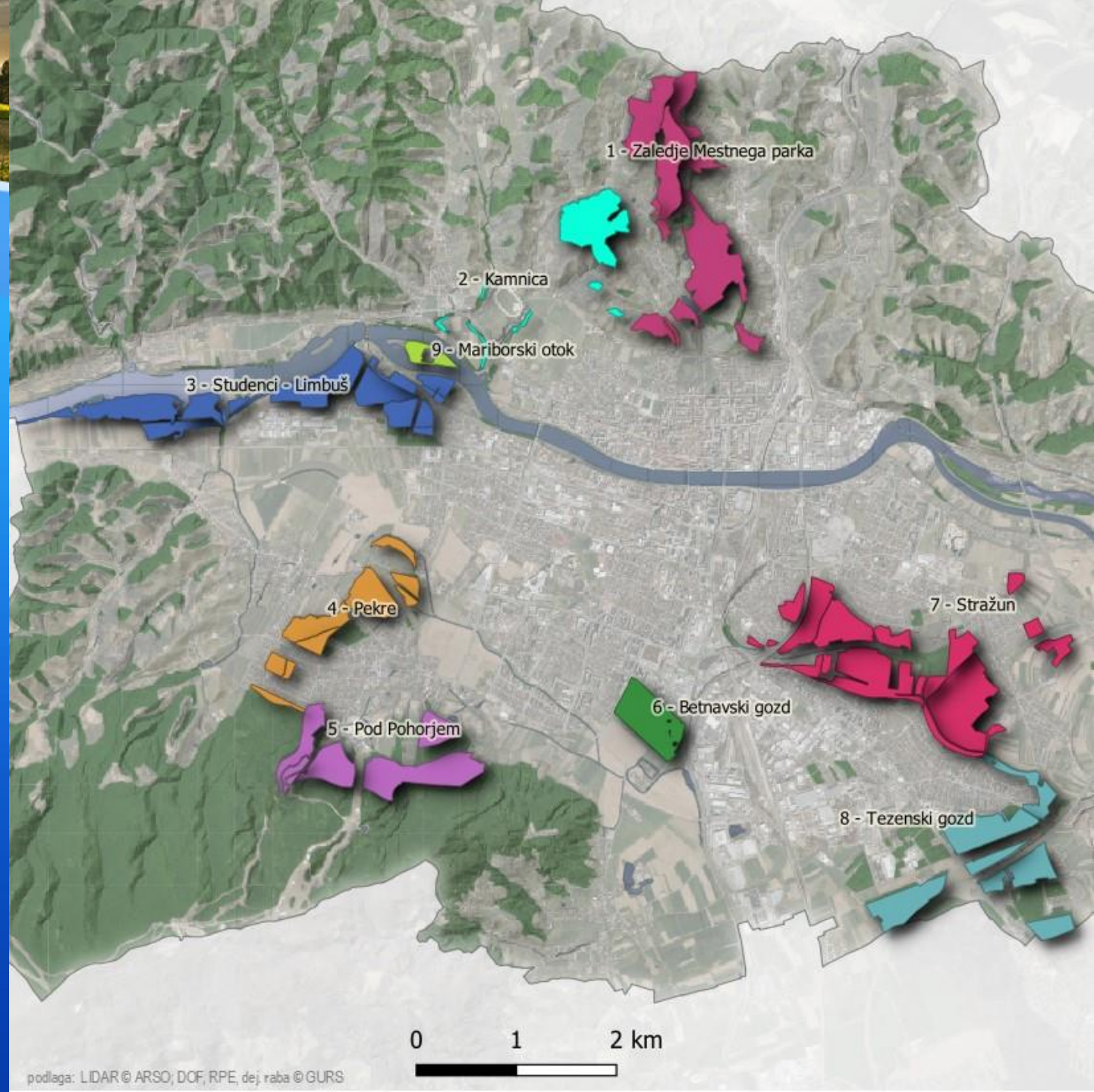
- Gozdovi s posebnim namenom so zakonsko opredeljena kategorija gozdov. Za njih je značilen močno izražen javni interes, ki narekuje varovanje in prilagojeno gospodarjenje.
- GPN lahko razglasimo, če so v njih poudarjene določene funkcije, kot so zaščitna, rekreacijska, turistična, poučna, obrambna ali estetske funkcija.

Pomen primestnih gozdov

- Primestni gozdovi so gozdovi v neposredni bližini mesta Maribor in imajo izjemen pomen za mesto in obiskovalce gozda.
- So blažilci podnebnih sprememb, filter za onesnažen zrak in vodo, ščitijo pred močnimi vetrovi, blažijo temperaturne ekstreme ter zmanjšujejo hrup v mestih.
- Za meščane so pomemben prostor za oddih, rekreacijo in sprostitev, izobraževanje, stik z naravo...

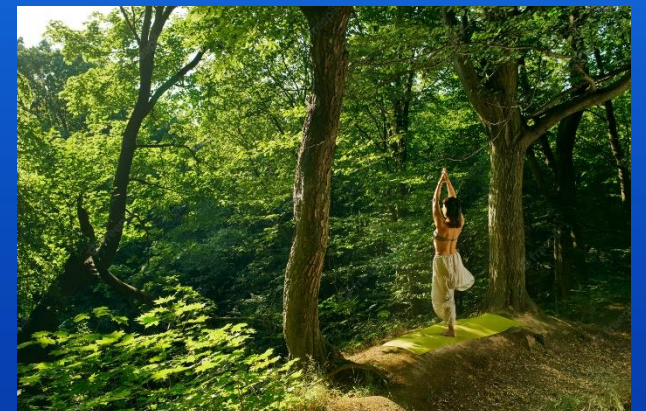
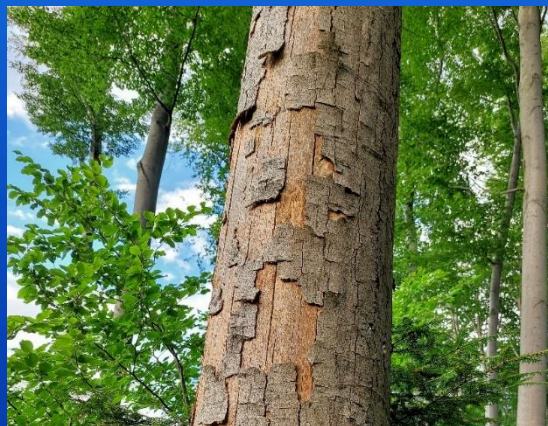
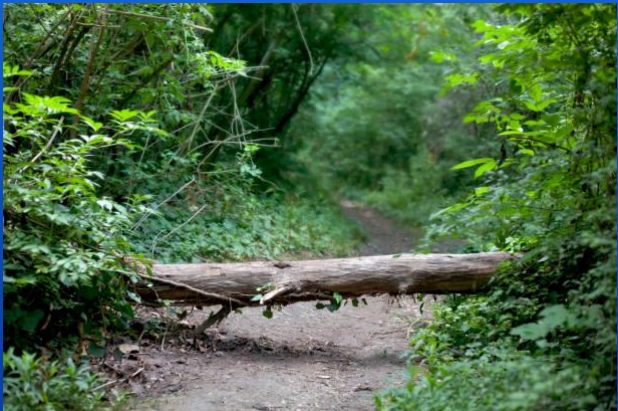


- Območja, ki jih pokriva Odlok o gozdovih s posebnim namenom v Mestni občini Maribor.
- Lastništvo območij GPN je zelo razdrobljeno:
 - 50% v lasti fizičnih oseb,
 - 30% je v lasti države,
 - 10% v lasti MOM,
 - 10% v lasti drugih pravnih oseb in škofije.
- Sestavljeno je iz 1382 parcel, s povprečno velikostjo parcele cca 2 ha.



Kakšno naj bi bilo gospodarjenje v primestnih gozdovih?

- Z gozdovi je POTREBNO gospodariti...
- Z gozdovi gospodarimo na način, da upoštevamo vse socialne vloge gozda.
- Prioritetno odstranjevanje poškodovanih in suhih dreves na območjih, ki lahko ogrožajo obiskovalce, v bližini sprehajalnih poti, infrastrukture...





- Ohranjamo drevesa, ki imajo pomembno estetsko vlogo – drevesa in grmi, ki lepo cvetijo, semenijo, nam dajejo gozdne plodove (češnja, lesnika, drobnica, jerebika, črni bezeg, črni dren...)
- Plodonosne in medonosne drevesne vrste (kostanj, hrast, oreh, robinija,...), manjšinske drevesne vrste, ki so sicer v gozdovih redke (skorš, brek, ipd...).
- Z veliko pestrostjo drevesnih in grmovnih vrst se izboljšajo življenjske razmere tudi za vse ostale prebivalce gozda.

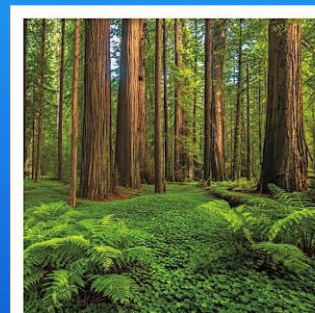
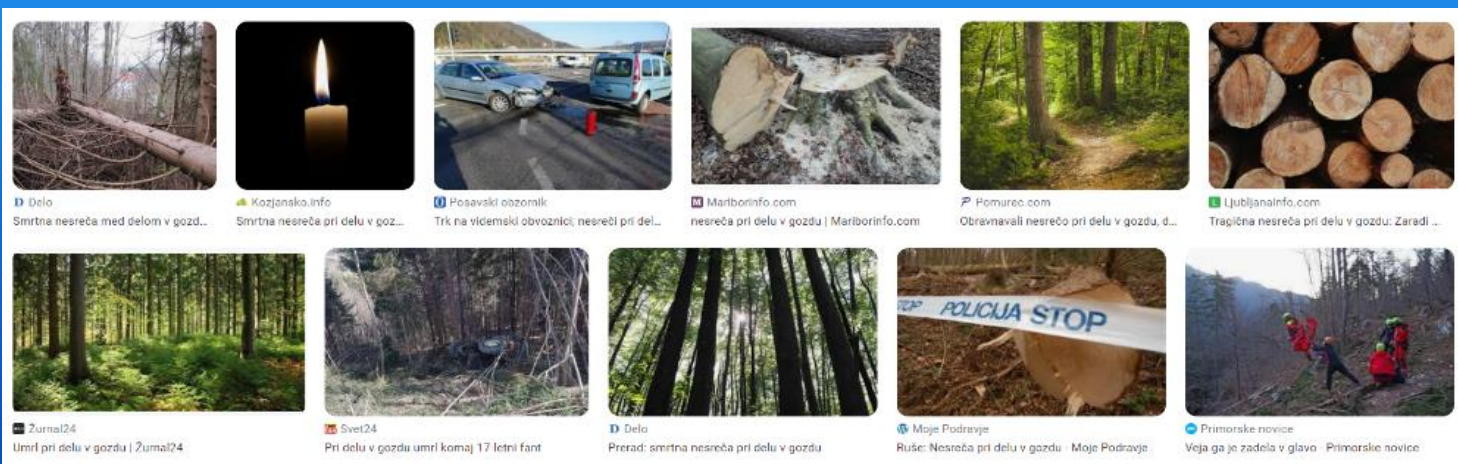


- Ohranjamo stara, markantna drevesa zanimivih in posebnih oblik.
- V gozdu načrtno puščamo lesno biomaso, ki je pomembna za biotsko raznovrstnost (ptice, žuželke, netopirji, glive, mikroorganizmi...), ki pa ne smejo ogrožati obiskovalcev gozda.
- Še posebej smo pozorni na morebitni pojav bolezni in škodljivcev ter invazivnih vrst.



Na kaj moramo biti pozorni pri izvajanju gozdarskih del v primestnih gozdovih?

- Delo v gozdu je eno najnevarnejših opravil in pogosto se pri delu zgodijo hujše nezgode. Zato je nujno potrebno, da v gozdu delajo za to usposobljeni izvajalci.



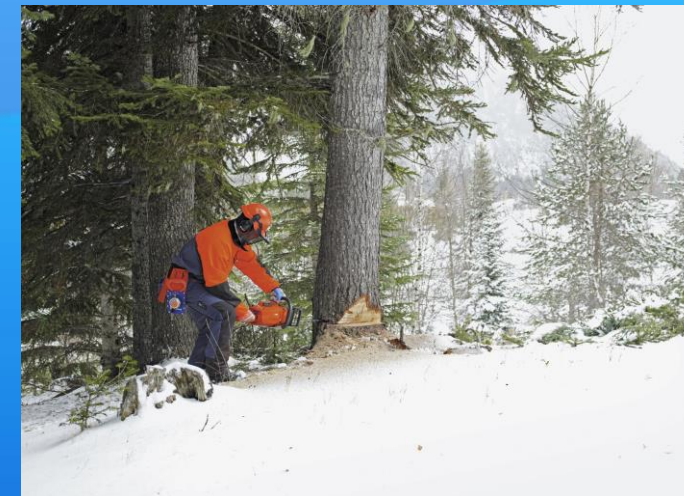
JULY 2023

SONEK	MONDAY	TUESDAY	WEDNESDAY	THURSDAY	FRIDAY	SATURDAY
1						1
2	3	4	5	6	7	8
9	10	11	12	13	14	15
16	17	18	19	20	21	22
23	24	25	26	27	28	29
30	31					

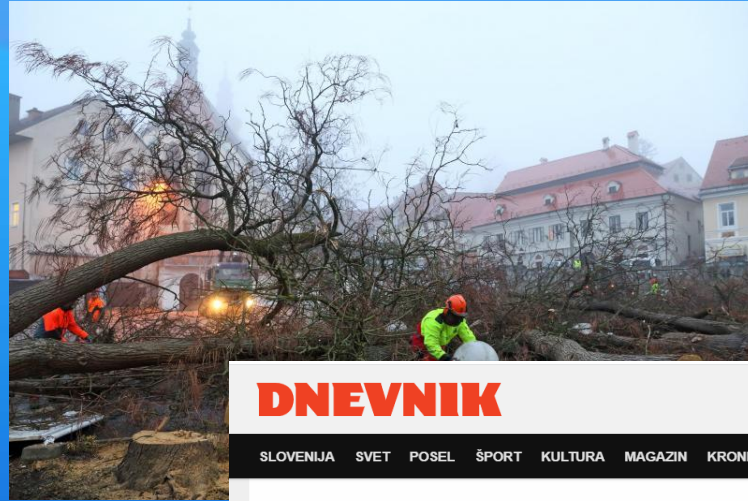
- Čas izvedbe gozdarskih del je potrebno prilagajati glede na obiskanost gozda.
- Pred začetkom gozdarskih del mora izvajalec na vidnem mestu obvestiti obiskovalce gozda o izvedbi del in prepovedi dostopa do delovišča.



- Najprimerneje je izvajati dela v zimskem času in v suhem vremenu.
- Sečnjo in spravilo lesa urediti tako, da se gozd čim manj poškoduje, še posebej gozdna tla, gozdno mladje, preostalo drevje v gozdu, gozdne poti in prometnice.

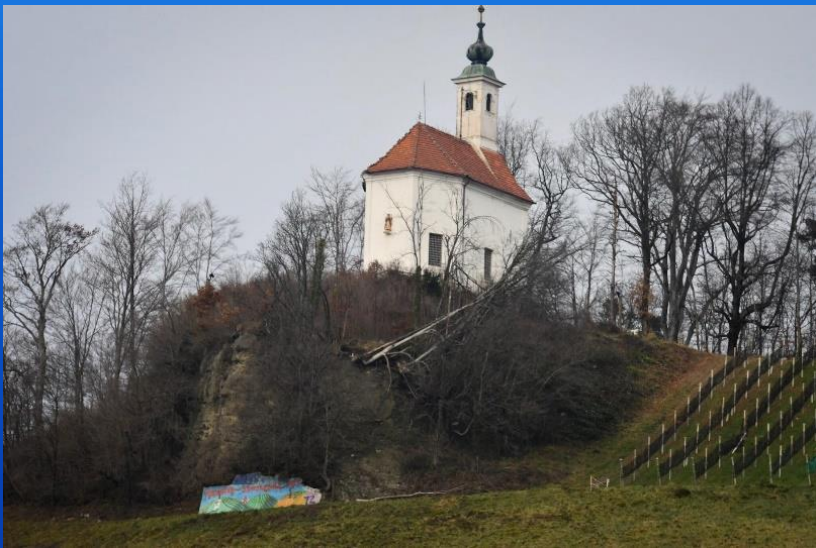






DNEVNIK PRIDRUŽITE SE, PRVI MESEC SAMO 1 EUR

SLOVENIJA SVET POSEL ŠPORT KULTURA MAGAZIN KRONIKA LOKALNO MNENJA OBJEKTIV NEDELJSKI GAZELA MOJ DOM



CELJE — Celjanka protestno sedla pod drevo, da bi preprečila posek bukve

Mojca Marot
 26. oktober 2017 17:34
 26. oktober 2017 19:23
 Predviden čas branja: 3 min



- Vsa infrastruktura, namenjena obiskovalcem mora ostati nepoškodovana.
- Posekano drevje je potrebno iz gozda čim prej odstraniti.
- Gozdne lesne sortimente odložiti tako, da ne motijo sprehajalcev in rekreativcev na poteh, ne ovirajo uporabnikov umeščene infrastrukture in ne ogrožajo obstoječe infrastrukture (klopi, razna gibala, informativne table...);
- Sečni ostanki se morajo odstraniti v območju petih metrov levo in desno od urejenih poti.



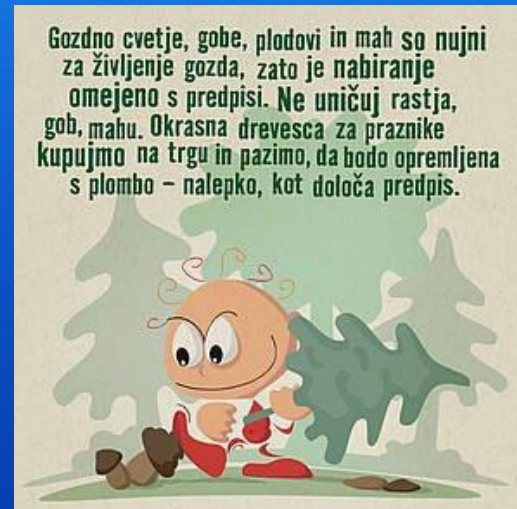
Varstveni režimi in omejitve pri gospodarjenju s primestnimi gozdovi

- Prepovedano je odlaganje odpadkov v gozd, kurjenje v gozdu, uničevanje dreves, prekomerno izkoriščanje gozdov (nabiranje gob, gozdnih plodov ali rastlin).
- Prepovedano je odlaganje zelenega odreza rastlin iz domačih vrtov in dvorišč v gozdovih. Prav primestno gozdovi so največkrat vir novih bolezni in škodljivcev gozdnega drevja ter tujerodnih invazivnih rastlinskih vrst.
- Prepovedana je vožnja v gozdu izven urejenih gozdnih cest. Vožnja v gozdu izven gozdnih cest je dovoljena le za gospodarjenje z gozdovi ali za reševanje ljudi oziroma premoženja.





- Prepovedano je spreminjanje pogojev rastišča, odnašanje rastlinskega odpada iz gozda (steljarjenje), sekanje, obsekavanje, lomljenje, zarezovanje drevja in grmovja razen v primerih, ko se posegi v vegetacijo izvajajo zaradi gospodarjenja z gozdovi ali zagotavljanja varnosti obiskovalcev.
- **POMEMBNO!** Lastnik gozda mora dopustiti prost dostop v svoj gozd vsem obiskovalcem. Obiskovalci so v gozdu na lastno odgovornost in se morajo držati pravil **gozdnega bontona**.





Dolžnosti in pravice, ki jih lastnikom gozdov nalaga Zakon o gozdovih (5. člen):

Lastninska pravica na gozdovih se izvršuje tako, da je zagotovljena njihova ekološka, socialna in proizvodna funkcija. Lastnik gozda zato mora:

gospodariti z gozdovi v skladu s predpisi, z načrti za gospodarjenje in upravnimi akti, izdanimi po tem Zakonu;

dopustiti v svojem gozdu prost dostop, razen za primere pridobitne turistične oziroma pridobitne rekreativne dejavnosti;

dopustiti v svojem gozdu čebelarjenje ter lov in rekreativno nabiranje plodov, zelnatih rastlin, gob in prosto živečih živali v skladu s predpisi.



Zakaj gospodariti s svojim gozdom, tudi če imamo majhne površine?

- Spremljanje in izboljšanje zdravstvenega stanja svojega gozda.
- Gozdu kot nepremičnini povečujemo vrednost.
- Pospešujemo in izboljšujemo njegove ekološke, socialne in proizvodne funkcije.
- Prinaša ekonomske koristi.



Kako postanem skrben lastnik primestnega gozda?



1. Vem, kje se nahaja moj gozd!

- Če nisem prepričan, si pomagam s Pregledovalnikom gozdov ZGS (potrebujem številko parcele in katastrske občine).



Drevo slojev



Iskalniki



Gozdnogospodarska območja



Gozdnogospodarske enote



Lovskoupravljavska območja



Občine



Krajevne enote



Odseki



Sestoji



Digitalni katastrski načrt



Katastrska občina:

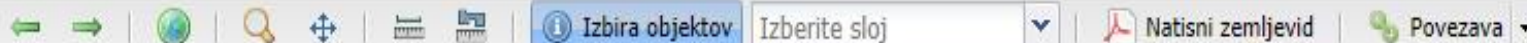
661, LIMBUŠ



Parcelna številka:

199

Pregledna karta





ZAVOD za GOZDOVE
SLOVENIJE

Pregledovalnik podatkov o gozdovih

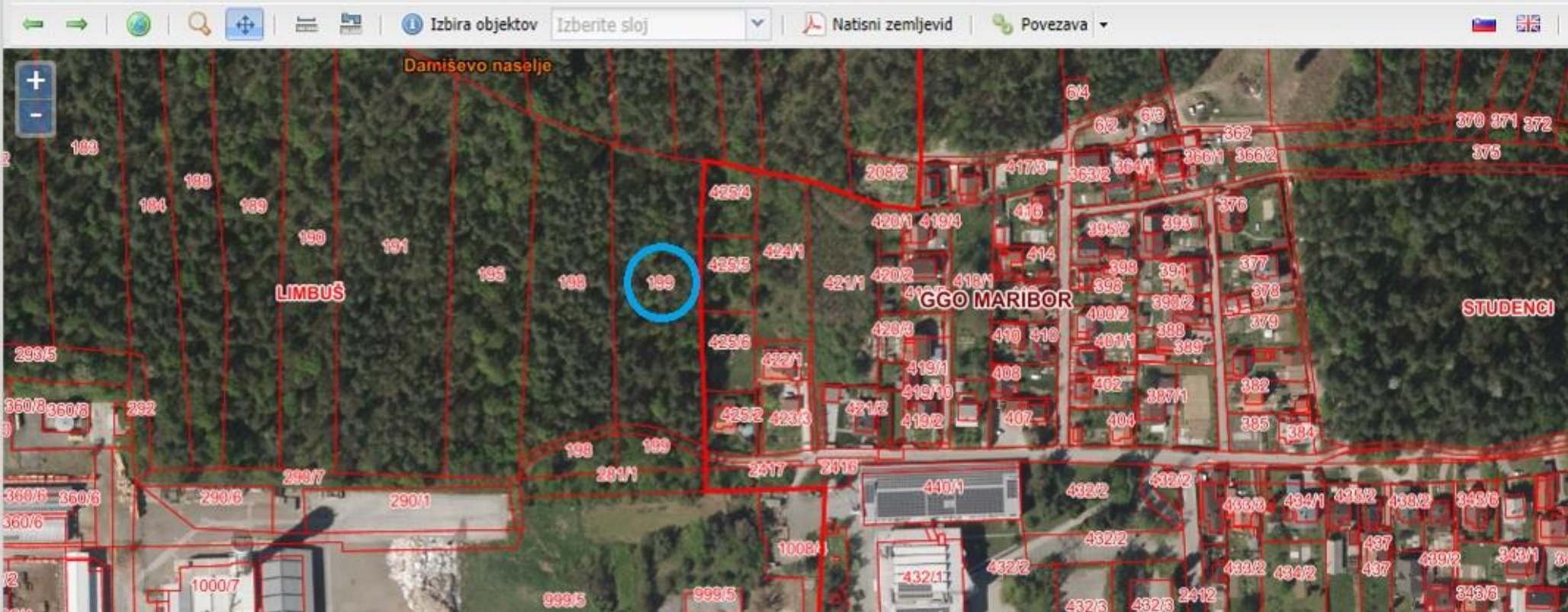


L'Europe en Méditerranée
Europe in the Mediterranean

Drevo slojev

- Prostorske enote
 - Gozdnogospodarska območja
 - Gozdnogospodarske enote
 - Lovskoupravljalska območja
 - Krajevne enote
 - Revirji
 - Lovišča
 - Katastrske občine
 - Kataster
 - UVHVR regija
- Prikaz gozdov
- Ekološke funkcije gozdov 1. stopnje
- Socialne funkcije gozdov 1. stopnje
- Proizvodne funkcije gozdov 1. stopnje
- Območje za sanacijo
- Območje za sanacijo - v pripravi
- Kartne podlage

Pregledna karta



Drvo slojev

- Prostorske enote
 - Gozdnogospodarska območja
 - Gozdnogospodarske enote
 - Lovskoupravljalska območja
 - Krajevne enote
 - Revirji
 - Lovišča
 - Občine
 - Katastrske občine
 - Kataster
 - UVHVVR regija
- Prikaz gozdov
- Ekološke funkcije gozdov 1. stopnje
- Socialne funkcije gozdov 1. stopnje
- Proizvodne funkcije gozdov 1. stopnje
- Območje za sanacijo
- Katastrske občine


Iskalniki

Pregledna karta

Izbira objektov | Kataster | Natisni zemljevid | Povezava

Merilo: 2000 | Lokacija: 546.474,50 157.769,14 | Verzija: 4

Kataster x Kataster x Kataster x **Kataster x**

Lesna zaloga	Šifra katastrske občine	Ime katastrske občine	Parcelna številka	Površina
	661	LIMBUŠ	*199	6515

Aktivirajte sistem Windows
 Če želite aktivirati sistem Windows, odprite nastavitve.

- Gozdnogospodarske enote
- Lovskoupravljalska območja
- Krajevne enote
- Revirji
- Lovišča
- Občine
- Katastrske občine
- Kataster
- UVHVR regija
- ▶ Prikaz gozdov
- ▶ Ekološke funkcije gozdov 1. stopnje
- ▶ Socialne funkcije gozdov 1. stopnje
- ▶ Proizvodne funkcije gozdov 1. stopnje
- ▶ Območje za sanacijo

Podatki o gozdu za gozdno parcelo (ali več parcel)



Izpis podatkov o gozdu za gozdno parcelo (ali več parcel)

Opozorilo: Izpisani podatki so preračunani iz podatkov gozdnogospodarskega načrta na ravni gozdnega odseka in sestoja, zato vrednosti na ravni parcele (ali več parcel) lahko odstopajo od dejanskega stanja. Starost podatkov je lahko od enega do deset let glede na čas obnove gozdnogospodarskega načrta. Izpisani podatki so tako zgolj informativne narave, za bolj točne podatke se obrnite na pristojnega revirnega gozdarja Zavoda za gozdove Slovenije.

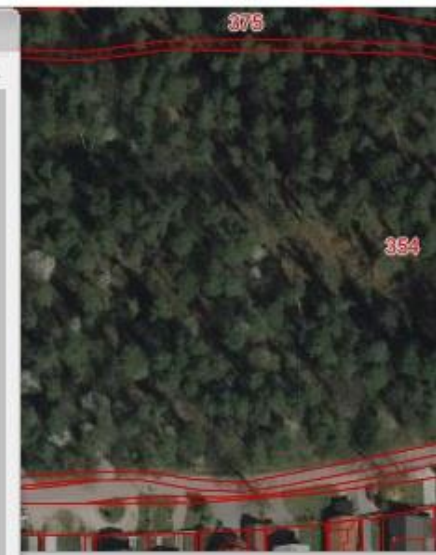
I. STANJE GOZDA:

Izpis podatkov za gozdne parcele:

Veljavnost podatkov:		2011 - 2020					
k.o.	661	parc.št.	*199				
Skupna površina izbranih parcel:		0,65		ha			

Prevladujoči rastiščno gojitveni razred gozda:	Borovi gozdovi na rastiščih kisloljubnih gabrovij	
Prevladujoča gozdna združba:	042	
Prevladujoči rastiščni koeficient:	11	
Delež območja Natura 2000 (%):	94,16	

Zasnova sestoja (v %)	DOBRA	100
Negovanost sestoja (v %)	POMANJKLJIVO NEGOVAN	100



Verzija: 4

Aktivirajte sistem Windows
Če želite aktivirati sistem Windows, odprite
Nastavitve.

Lesna zaloga (LZ) gozda (v m ³ /ha)	Iglavci	205	Listavci	166	Skupaj	371
Letni prirastek (m ³ /ha/leto)	Iglavci	3,89	Listavci	3,36	Skupaj	7,26

Delež posameznih drevesnih vrst (v % od LZ)

Smreka	Jelka	Bor	Macesen	Ostali iglavci	Bukev	Hrast	Plemeniti listavci	Drugi trdi listavci	Mehki listavci
0	0	55	0	0	0	39	0	6	0

Mladovje in pomladek	Površina (ha)	0
----------------------	---------------	---

Drevesna sestava pomladka:

II. NAČRTOVANI UKREPI:

Smernice za gospodarjenje z gozdom (v % površine):	NEGA DEBELJAKA	100
--	----------------	-----

Letni možni posek (v m ³ /leto)	Iglavci	1,17	Listavci	0,94	Skupaj	2,11
--	---------	------	----------	------	--------	------

III. PODATKI O PRISTOJNI ORGANIZACIJSKI ENOTI ZAVODA ZA GOZDOVE SLOVENIJE:

Območna enota	Maribor	Krajevna enota	Ruše
Gozdni revir	Bistrica	Naslov	Falska cesta 126
Revirni gozdar	Repnik Milko	Telefon	02 661 51 01

Stroški priprave izpisa podatkov so bili sofinancirani iz sredstev 7. okvirnega programa Evropske unije [FP7/2007-2013] na podlagi sporazuma o dodelitvi sredstev št. 613762 (SIMWOOD).

Kako postanem skrben lastnik primestnega gozda?



1. Vem, kje se nahaja moj gozd!

- Če nisem prepričan, si pomagam s Pregledovalnikom gozdov ZGS (potrebujem številko parcele in katastrske občine).



2. Kontaktiram revirnega gozdarja,

- ki je pristojen za moj gozd in se dogovorim za ogled gozda in svetovanje (za vse lastnike gozdov v Sloveniji je popolnoma brezplačno).



ZAVOD za GOZDOVE
SLOVENIJE

3. Počakam na odločbo ZGS,

- Če smo se odločili za izvedbo del v gozdu.



Označitev drevja za posek ali
"odkazilo"



Zavod za gozdove Slovenije, krajevna enota Ruše, naslov: Falska cesta 126, 2342 Ruše, (v nadaljevanju: Zavod) po uradni dolžnosti izdaja na podlagi prvega odstavka 17. in 36.a člena Zakona o gozdovih (Ur.l.RS, št. 30/93, 13/98-odl.US, 56/99-ZON, 67/02, 110/02-ZGO-1, 115/06-ORZG40, 110/07, 8/10-ZSKZ-B, 106/10, 63/13, 101/13-ZDavNepr, 17/14, 22/14-odl.US, 24/15, 9/16-ZGGLRS in 77/16) lastniku gozda: Republika Slovenija, zanjo Slovenski državni gozdovi, d.o.o., Rožna ulica 39, 1330 Kočevje v upravni zadevi odobritve poseka izbranih dreves naslednjo

ODLOČBO O ODOBRTVI POSEKA IZBRANIH DREVES

1) Lastniku gozda: Republika Slovenija, zanjo Slovenski državni gozdovi, d.o.o. se na parcelah k.o. PEKRE, št. 518/1, 521/1, GGE RUŠE, odsek/manual: 53H/17002 dovoli posekati 321 dreves iglavcev in 539 dreves listavcev oz. 299,0 m³ iglavcev ter 394,6 m³ listavcev, skupaj 693,6 m³ izbranega in označenega drevja naslednjih količin po drevesnih vrstah (oziroma skupinah drevesnih vrst), vzrokih sečnje in debelinskih razredih:

Vrsta sečnje	Drevesna vrsta	Število dreves	Količina drevja po debelinskih razredih (m ³)					Skupaj
			10-19 cm	20-29 cm	30-39 cm	40-49 cm	nad 49 cm	
Izbiralno redčenje	Smreka	168	4,79	20,68	41,81	53,48	104,57	225,31
	Macesen	7	0,18	1,29	2,12	1,65		5,24
	Bukev	428	27,08	64,48	77,95	59,02	46,95	275,48
	Gorski javor	1		0,37				0,37
Pomladitvena sečnja	Bukev	88	3,77	8,84	20,56	24,44	39,66	97,27
Bolezni, glive (oslabelo)	Smreka	131	9,96	23,62	17,28	4,46	2,78	58,10
	Jelka	2			1,03	2,46		3,49
	Macesen	1			0,88			0,88
	Kostanj	14		2,48	6,69	5,69	2,78	17,64
Žled (oslabelo)	Macesen	14	0,36	5,64				6,00
	Bukev	10	0,54	1,95	1,37			3,86
Skupaj		860	46,68	129,33	169,69	151,20	196,74	693,64

2) Po končani sečnji in spravi lesa je treba urediti sečišče ter odpraviti oz. sanirati poškodbe v gozdu in na gozdnih prometnicah. Sečišče je treba urediti takoj po poseku drevja in spravi gozdnih lesnih sortimentov, najpozneje pa v dveh mesecih po začetku sečnje. V primeru poletne sečnje iglavcev v obdobju od 1. aprila do 31. oktobra je treba sečišče urediti v roku enega meseca po začetku sečnje.

3) Posek dreves iz 1. točke izreka te odločbe je mogoče opraviti do 31.12.2020.

4) Sečnjo in spravo lesa je treba opraviti tako, da se gozd čim manj poškoduje, posebej pa gozdna tla, gozdno mladje, preostalo drevje v gozdu in gozdne prometnice.

5) Pri skupni izbiri drevja za posek lastnik odgovarja za pokazane meje svojega gozda.

6) Pritožba zoper odločbo ne zadrži njene izvršitve.



OBRAZLOŽITEV

Po prvem odstavku 17. člena Zakona o gozdovih je Zavod za gozdove Slovenije na podlagi gozdnogojitvenega načrta po predhodnem svetovanju in skupni izbiri dreves za možni posek, odločil, da je na parcelah, navedenih v izreku, možno posekati 299,0 m³ iglavcev in 394,6 m³ listavcev, skupaj 693,6 m³ drevja (bruto). Posekati je dovoljeno le drevesa, ki so izbrana in označena s strani Zavoda za gozdove Slovenije.

Po končani sečnji in spravi lesa je treba urediti sečišče skladno s Pravilnikom o izvajanju sečnje, ravnanju s sečnimi ostanki, spravi in zlaganju gozdnih lesnih sortimentov (Ur. l. RS, št. 55/94, 95/04, 110/08, 83/13). Sečišče se mora urediti takoj po poseku drevja in spravi gozdnih lesnih sortimentov, najpozneje pa v dveh mesecih po začetku sečnje. V primeru poletne sečnje iglavcev v obdobju od 1. aprila do 31. oktobra je treba sečišče urediti v roku enega meseca po začetku sečnje (Pravilnik o varstvu gozdov, Ur. l. RS, št. 114/09, 31/16). Sečišče je urejeno, če so: posekana vsa drevesa, ki so bila pri sečnji ali spravi močnejše poškodovana; iz gozda spravljene vsi gozdni lesni sortimenti; veje in vrhači iglavcev razžagani in zloženi na kupe, oziroma v primeru strojne sečnje založeni tudi v sečne poti ali v primeru uporabe procesorske glave na dvigalu žičnice založeni na kupe tudi ob kamionski cesti; pri redčenju ali panjevski sečnji debelejšje veje listavcev razžagane in razprostrate po gozdnih tleh; pri pomladitvenih sečnjah sečni ostanki zloženi tako, da ne ovirajo razvoja mladja; po končanem poseku za umetno obnovo sečni ostanki primerno razžagani in zloženi v redi ali kupe tako, da je površina pripravljena za sajenje; odpravljene poškodbe na gozdnih tleh in gozdnih vlakah, ki predstavljajo nevarnost za pričetek erozije in če so odstranjeni vsi sečni ostanki iz strug potokov in hudournikov; sečni ostanki odstranjeni z gozdnih poti in prometnic, z mejnikov, iz kaluž in vodnih virov ter s kmetijskih zemljišč in z zunanjih gozdnih robov; odstranjeni vsi nelesni odpadki, ki so nastali pri opravljanju del. Lastnik gozda krajevni enoti Zavoda, ki je izdala to odločbo, sporoči število dreves, drevesno vrsto in premer posameznih dreves, ki jih je zato, ker so bila ob sečnji in spravi poškodovana, posekal dodatno poleg dreves, ki so bila označena za posek pred izdajo te odločbe.

Na podlagi drugega odstavka 17. a člena Zakona o gozdovih pri skupni izbiri drevja za posek lastnik odgovarja za pokazane meje svojega gozda. Strokovno pomoč dobi lastnik pri krajevni enoti Zavoda za gozdove Slovenije, ki je odločbo izdala. Pritožba zoper odločbo po prvem odstavku 17. člena zakona o gozdovih ne zadrži njene izvršitve.

POUK O PRAVNEM SREDSTVU: Zoper to odločbo je dovoljena pritožba na Ministrstvo za kmetijstvo, gozdarstvo in prehrano Republike Slovenije v Ljubljani. Pritožbo se vložijo pisno ali ustno na zapisnik pri organu, ki je izdal to odločbo (Zavod za gozdove Slovenije, krajevna enota Ruše, Falska cesta 126, 2342 Ruše), v roku 15 dni po vročitvi odločbe, pri čemer se šteje, da je vročitev opravljena deseti dan od datuma odprave odločbe, ki je razviden iz odločbe. Za pritožbo se mora plačati upravna taksa v znesku 18,10 EUR po tarifni številki 2 Zakona o upravnih taksah (106/10-ZUT-UPB5, 14/15-ZUJF, 84/15-ZZelP-J in 32/16, dalje: ZUT), ki jo je potrebno poravnati na račun SI56 0110 0100 0315 637, sklic SI11 23426-7111002 za namen: upravna taksa za pritožbo, prejemnik: Upravne takse RS. Odločba je na podlagi 22. člena ZUT takse prosta.

Postopek vodil:

Ime in Priimek: **Milko Repnik gozd. inž.**



Odločil po pooblastilu direktorja:

Ime in Priimek: **Darko Pristovnik univ. dipl. gozd. inž.**

Vročiti: - po pošti, lastnikom gozda oz. pooblaščenцу (zastopniku) po podatkih iz uvoda odločbe
- arhiv, tu



4. Najdem registriranega izvajalca gozdarskih del

- S katerim si skupaj ogledava delovišče. Opozorim ga na usmeritve in omejitve pri delu v primestnih gozdovih.



Izvajalec del v gozdu

- Registriran in usposobljen.
- Ima ustrezne stroje, znanje, mehanizacijo in osebno varovalno opremo.
- Delo opravi hitro in kvalitetno in varno.
- **Nesreče pri delu gozdovih!!!**





4. Najdem registriranega izvajalca gozdarskih del

- S katerim si skupaj ogledava delovišče. Opozorim ga na usmeritve in omejitve pri delu v primestnih gozdovih.



5. Nadziram in spremljam izvedbo gozdarskih del

- Ter po končanem delu preverim ali je bilo delo opravljeno v skladu z dogovorom (posekana so res le označena drevesa).

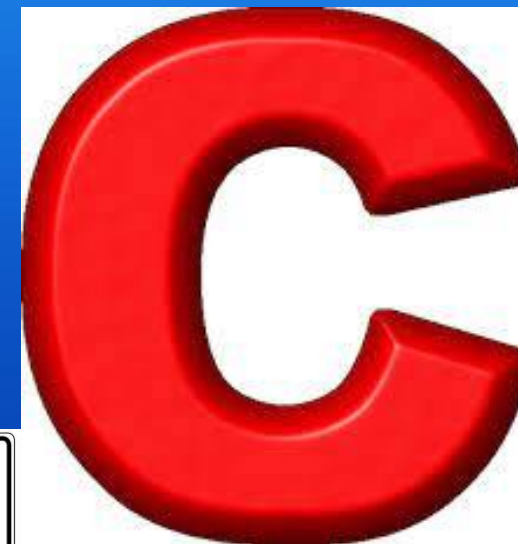
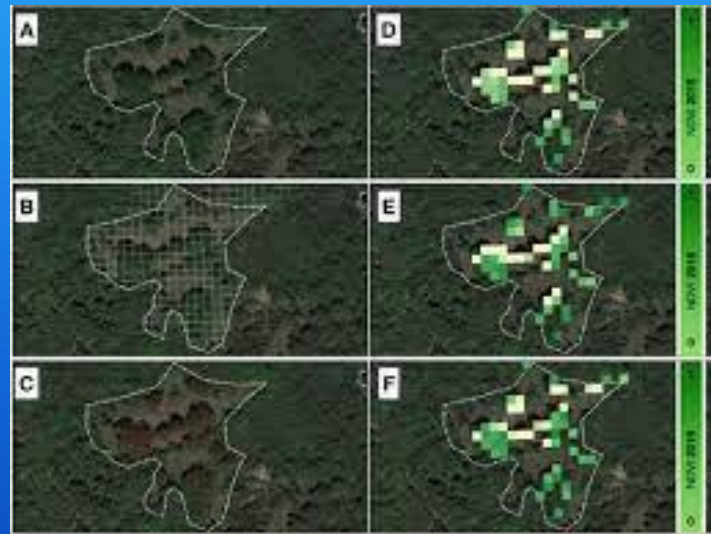


6. Redno spremljam stanje svojega gozda

- Z rednimi obhodi svojega gozda vsaj dvakrat letno. Opazujem prisotnost bolezenskih znakov, škodljivcev ali kakšna druga nenavadna opažanja v gozdu. O tem obvestim pristojne službe (revirni gozdar, gozdarska inšpekcija,...)

Najpogostejši problemi...

- Lastnik ne ve kje se nahaja njegova parcela.
- Lastnik gozda ne pozna mej svoje parcele.
- Lastniška razdrobljenost parcele.
- Prepozen odziv na izdano C - odločbo.





PRIMER – ekonomski učinki

- **6.785 €** je skupna vrednost odkazane lesne mase.
- **2.300 €** znašajo stroški poseka, spravila in manipulacije z lesom.
- **2.242 €** zasluži vsak izmed lastnikov gozda.
- Stroškov z odkazilom, izdajo odločbe in načrtom, ki ga je opravil Zavod za gozdove Slovenije **ni**.

Območje: Primestni gozd – Limbuško nabrežje

2 lastnika ene gozdne parcele

Površina gozda: **1 ha**

Lesna zaloga: **370 m³/ha**

Letni prirastek gozda: **7 m³/ha/leto**

Bruto odkazana lesna masa: **133 m³**

Neto odkazana lesna masa: **115 m³**

Ali ste vedeli?

- **Gozd ni dnevna soba!** Povsem normalno in zaželeno je, da v gozdu na tleh ležijo veje, odpadlo listje in druga odmrta biomasa, saj to predstavlja vir hranilnih snovi za rast gozda.
- Zasebni lastniki gozdov so upravičeni do **subvencij, s katerimi jih država spodbuja k intenzivnejšemu delu v gozdovih.** Namenjeni so negi in obnovi gozda. Več informacij lastniki gozdov dobijo pri svojem revirnem gozdarju.





Vaša vprašanja, razprava,...

