



KAKO SKRBIMO ZA DREVESA V MESTIH?

Zaključki in priporočila okrogle mize 2.11.2020

Drevó - v botaniki pomeni trajno (večletno) rastlino z značilnim pokončnim olesenelim deblom. Na spodnji strani debla so korenine, zgoraj pa veje, ki tvorijo krošnjo.

Za prebivalce v mestih sta urejanje zelenih površin in ravnanje z mestnim drevjem zelo pomembna. Zagotavljata kakovost bivanja in zdravje, ki ju ne more nadomestiti nobena grajena prvina v mestu. Pravno organizacijski okvir za celovito upravljanje mestnega drevja, to je drevja, ki v uličnem, parkovnem in vrtnem okolju naselij ustvarja kakovost bivanja, je trenutno šibek.

Potrebe po celovitem in strokovnem delu z mestnim drevjem s časom naraščajo, podnebne spremembe in javno zdravstveni problemi zahtevajo več dreves in boljše ravnanje z obstoječim drevjem. Strokovna javnost že dalj časa na odločevalce naslavlja tovrstne zahteve, doslej brez uspeha. Na probleme opozarjajo tudi prebivalci in nevladne organizacije s pomočjo medijev in različnih pobud.

Dogodek so organizirali Pravno-informacijski center nevladnih organizacij – PIC, IPOP - Inštitut za politike prostora in Zavod Bunker, projekt je financiralo Ministrstvo za okolje in prostor v okviru Meseca prostora.

Drevesa – naše zavetje v mestu

Drevesa so simbol narave in življenja. V naseljih skrbijo za zdravje človeka in okolja. Na človeka in okolje delujejo enako kot zelene površine, blagodejno in zdravilno, varujejo zemljo in vodo, zadržujejo hrup in onesnažen zrak, preprečujejo pregrevanje zraka in tal, vlažijo zrak in zadržujejo padavine ter zagotavljajo zdravo življenjsko okolje za ljudi in živali. Poleg ekoloških koristi prinašajo drevesa naseljem tudi družbene in ekonomske koristi. Prispevajo k oblikovanju prostora, prepoznavni podobi in kulturni vrednosti mestnega okolja, k vrednosti nepremičnin, zanimivosti za naložbe, znižujejo stroške za javno zdravje in varovanje pred negativnimi vplivi podnebnih sprememb. Prav podnebne spremembe nas zadnji čas najbolj očitno opozarjajo na pomen mestnih dreves. Sposobnost dreves, da porabljajo odvečni ogljikov dioksid ter da lahko skupaj z zelenicami in nižjimi grmovnimi rastlinami povečajo vpojnost mestnega okolja za padavinske vode in blažijo vročinske valove, pomaga zniževati ogljični odtis mesta in obvladovati podnebne ujme.

V vlogi prebivalcev se radi sprehajamo po parkih in drevoredih, radi hodimo v senci dreves in si želimo v njihovi senci čakati na avtobus. Drevesa iščemo tudi, ko parkiramo. Ko pa prebivalci nastopamo v vlogi lastnikov zemljišč in dreves, se radi najprej spomnimo na to, da nam ustava zagotavlja pravico do zasebne lastnine in da smo na svojem vrtu svoj gospodar. Po svoje je to res, ampak. Podobno kot lastnikom v javnem interesu prostorski akti določajo možnosti in pravila graditve, prostorski akti vedno bolj natančno določajo tudi pogoje za ravnanje z drevesi in zelenimi površinami. Ko občinska komunala lahko z nadzorom nad tlakovanjem vrtov prepreči poplavljanje, je poseg v zasebno lastnino zrel za to, da ga lokalna skupnost uveljavi. Enako velja za drevesa. Ko lokalna skupnost spozna, da nujno potrebuje koristi odraslih dreves, je čas, da jih učinkovito zaščiti pred nestrokovnimi posegi, poškodovanjem in nepotrebnim sekanjem ter zagotovi učinkovito saditev novih.

Ko pogledamo na drevesa na ta način, postane mnenje, da smo samo sami gospodarji svojih dreves, precej omejeno in sebično. Naše razmišljanje o naših drevesih potrebuje prilagoditev na nove razmere in spoznanja. Zaradi zgoščevanja mest, podnebnih sprememb, naravnih nesreč, zdravja in drugih izzivov prihodnosti postaja vse bolj pomembno, da celovito načrtujemo in upravljamo naše življenjsko okolje. Za to, da bi lahko kot lastniki dreves sprejeli svoj delež odgovornosti in upoštevali nova pravila ravnanja z mestnimi drevesi, moramo razumeti vlogo dreves v mestu in pomen strokovnega načrtovanja in upravljanja mestnih dreves.

Bolj se moramo začeti zavedati, da ima lastnina po ustavi gospodarsko, socialno in ekološko funkcijo. Zakoni določijo način uživanja lastnine tako, da so te funkcije zagotovljene. Glede na potrebe časa vidimo, da je nujno, da so pri mestnih drevesih in zelenih površinah te funkcije aktivirane tako, da tudi zasebna lastnina prispeva svoj delež koristi v skupno dobro, da zagotavlja prispevek k zdravju, odpornosti, varnosti in vrednosti mestnega okolja, prispeva k temu, da je življenje v mestu znosnejše, da naravni in komunalni sistemi bolje delujejo in, da je zdravje prebivalcev lahko boljše. Nenazadnje se s tem poveča tudi gospodarska korist lastnine - zmanjšajo se raba energije za hlajenje in ogrevanje, manj je škode zaradi vremenskih ujm, večjo ekonomsko vrednost dobi tudi nepremičnina sama, pa tudi njena okolica.

Za dobro in skladno delovanje urbane skupnosti - družbe na omejenem prostoru – je enotno zakonsko urejeno prostorsko načrtovanje in dovoljevanje graditve objektov. V tem okviru so opredeljeni tudi pogoji urejanja in rabe zelenih površin. Čas je, da ravnanje z zelenimi površinami in drevesi na zasebnih površinah dobi ustrezno mesto v predpisih in praksi. Samo tako bodo lahko javne oblasti skupaj z lastniki zagotavljale dovolj dobro varstvo, razvoj in upravljanje mestnih dreves in zelenih površin za večjo odpornost mest na podnebne spremembe in boljšo kakovost bivanja za vse.



Kakšne so ekosistemske storitve mestnega drevesa?

Dr. Urša Vilhar, raziskovalka na Gozdarskem inštitutu Slovenije, slovenska koordinatorka Life projekta EMNOFUR in soavtorica knjige »The Urban Forests«, je najprej opredelila definicijo mestnega drevesa in nazorno predstavila številne koristi, ki jih drevesa zagotavljajo urbanemu okolju, čeprav so razmere za dobro rast dreves v naseljih zelo neugodne. Izpostavila je omejenost prostora, zbitost in onesnaženost tal, onesnažen zrak, višje in nižje temperature kot v naravi, stalno poseganje v krošnje in korenine, pogostejše bolezni, škodljivce in mehanske poškodbe ter posledično tudi krajšo pričakovano življenjsko dobo mestnih dreves. Kljub temu mestna drevesa zagotavljajo človeku in človekovemu okolju številne koristi tim ekosistemske koristi in okoljske, socialne in ekonomske.

Med njimi je izpostavila manjšo onesnaženost zraka, jakost padavin in zvočno onesnaženje, boljše varstvo pred poplavami in erozijo tal. Pomembna je absorpcija CO₂. Bližina dreves izboljšuje psihofizično stanje in zdravje človeka, pospešuje okrevanje, znižuje pritisk in zmanjšuje stres. Estetski izgled mesta zaradi dreves nudi prijeten pogled in povečuje vrednost nepremičnin. Manj porabimo za hlajenje in ogrevanje. Ob drevesih se radi družimo, rekreiramo in sproščamo. Na splošno je izboljšano delovno in domače okolje, v mestu je tudi več živali, s čimer se poveča biološka pestrost in ekološka stabilnost okolja. Ekosistemske funkcije dreves pa je možno tudi finančno ovrednotiti.

Pravni status dreves

Mag. Senka Šifkovič Vrbica, okoljska pravnica pri Pravno-informacijskem centru nevladnih organizacij – PIC je predstavila status dreves v slovenskem pravnem redu. V naši predpisih drevo ni posebej opredeljeno. Drevesa obravnava Zakon o gozdovih, vendar ta ne velja za mestno drevje. Zakon o ohranjanju narave pravi, da drevesa in zelene površine v mestih ohranjajo biotsko raznovrstnost. Drevo je lahko razglašeno za naravno znamenitost, po Zakonu o varstvu kulturne dediščine pa tudi za kulturni spomenik. V teh primerih je za drevo določen poseben varstveni režim. Posamezna drevesa (soliterji, drevoredne poteze) so del načrtovanja naselij (varstvo, nove ureditve) in zelenih sistemov, ki jih ureja in varuje Zakon o urejanju prostora. Upravljanje mestnih dreves pa je del upravljanja javnih površin v okviru obvezne lokalne javne gospodarske službe urejanje in čiščenje javnih površin po Zakonu o varstvu okolja.

S stališča lastništva je treba upoštevati Stvarnopravni zakonik. Tu je drevo možno opredeliti nekje med stvarjo (ki je samostojen telesni predmet, ki ga človek obvladuje) in sestavino (kar je del druge stvari – nepremičnine). Zato se je treba ozreti k ustavi, ki zagotavlja pravico do zasebne lastnine, vendar se ta, na zakonsko določen način, uživa tako, da je zagotovljena njena gospodarska, socialna in ekološka funkcija. Na svoji lastnini bomo dobri gospodarji in skrbniki le, če bomo njeno ekološko in socialno funkcijo oživili skupaj z drugimi ter tako dogovorno prispevali k skupnim koristim z vsemi zemljišči in na njih zasajenimi in oskrbovanimi drevesi.

Pogoji strokovnega upravljanja z drevjem

Dr. Lena Marion, gozdarka in certificirana arboristka že več kot dvajset let vodi skupino vzdrževalcev mestnih dreves in v podjetju Tisa d.o.o. oblikuje dobro prakso ravnanja z drevjem v Mestni občini Ljubljana. Kratko je predstavila arboristiko, to je vedo o gojenju dreves, ki temelji na poznavanju drevesne biologije, in delo arborista, to je strokovnjaka za drevesa in druge lesne rastline praviloma v urbanem okolju. Razložila, je da arboristi skrbijo za strokovno ravnanje z drevesi na podlagi mednarodnih standardov (SIST DIN 18920 in 18916), etičnega kodeksa, strokovne literature in predvsem vpetosti v mednarodno arboristično zvezo ISA in Evropskih navodil za obžagovanje dreves, ter tudi občinskih pravilnikov in smernic.

Pojasnila je, da je strokovna nega dreves odgovornost arborista - izvajalca del vedno tesno povezana z naročnikom (lastnikom). Začne se s saditvijo, ki zahteva skrbno načrtovanje, poznavanje drevesnih vrst in prostora. Pomembna je izbira drevesne vrste in kvalitetne sadike, izbira mesta zasaditve in priprava rastišča ter pravilna zasaditev. Potem se začne redna in pravilna nega in pravilno obrezovanje. Obglavljanje dreves ni dopustno. Preden pa drevo odstranimo, se je treba zavedati, da eno nadomestno drevo ni enakovredno enemu odstranjenemu odraslemu drevesu.

Upravljanje z drevjem v praksi

Tanja Štajdohar Urh je krajinska arhitektka, zaposlena na Občini Kočevje in aktivno vpeta v prakso načrtovanja in upravljanja mestnih dreves v občini. Ukvarja se različnimi vsebinami v urejanju javnega prostora, deluje pa tudi s kolegi »prostorci« v društvu Urbani brlog. Predstavila je kako deluje upravljanje mestnega drevja v občini Kočevje, kjer je v zadnji letih občina obnovila in nadgradila evidenco dreves. Drevesa so se popisala, gozdarji so pregledali njihovo stanje. Napolnil se je kataster mestnih dreves, ki je temeljna podlaga za nadaljnje delo. Na tej podlagi se načrtujejo ukrepi, oblikuje se seznam prioritarnih opravil. Vsako leto sedaj posadijo med 30 in 40 novih dreves, pri tem so pozorni na kakovost sadik, sadilno jamo, zalivalno kotanjo, zastirko, oporo, zalivanje in takojšnje vzdrževanje. V delo vključujejo otroke in jih izobražujejo. Za odrasla drevesa skrbijo strokovnjaki, letno jih obrežejo med 40 in 60, kar občino stane okoli 10.000 EUR.

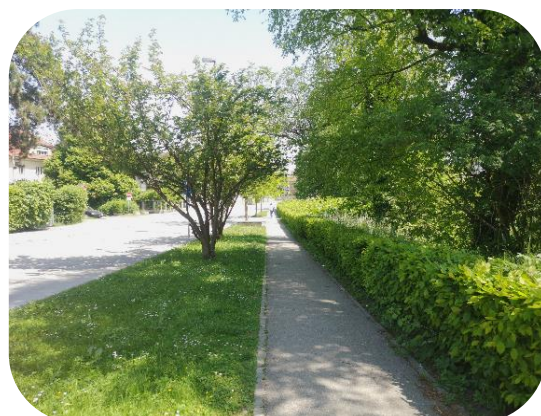
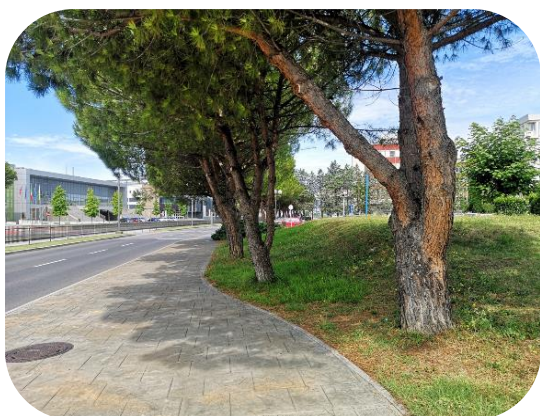
Verjame, da tudi posegi v drevnino na zasebnih zemljiščih ne bi smeli biti nenadzorovani. Opozarja, da pogoji v prostorskih aktih sicer lahko določajo pravila ravnanja z drevesi, vendar v praksi sankcij, niti opozorilnih, ni mogoče zares uveljaviti. Je pa izpostavila, da so mnogi lastniki dojemljivi za strokovno pomoč in nasvet, glede ostalih pa občina praviloma le nemočno gleda nestrokovne obreze ali odstranitve dreves.

Izzivi celovitega upravljanja dreves

Dr. Maja Simoneti je krajinska arhitektka in prostorska načrtovalka z IPoP - Inštituta za politike prostora, prakso ravnanja z mestnimi drevesi poglobljeno spremlja dobrih 15 let, je soavtorica zbirke priporočil Mestno drevje (Botanični vrt, 2011) in avtorica raziskave o slovenskem sistemu urejanja javnih zelenih površin ter soustanoviteljica skupine Za drevesa gre! na družabnem omrežju Facebook.

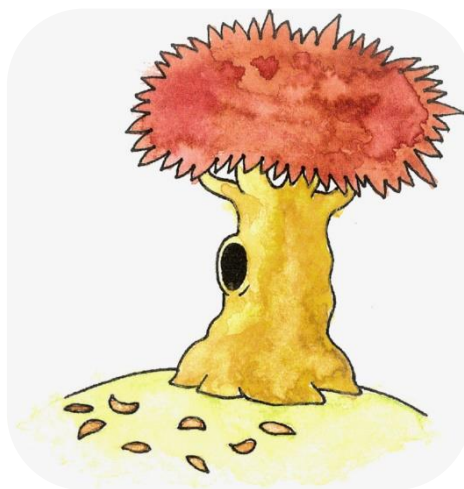
Če hočemo razumeti, zakaj je pomembno spremeniti prakso ravnanja z drevesi, moramo poleg tega, kakšne koristi drevesa zagotavljajo mestom, upoštevati tudi, kako drevesa delujejo v mestu in kakšna je razlika med starimi in novimi drevesi ter kako zdaj skrbimo za drevesa. Ko enkrat razumemo, da drevo zaradi svojih značilnosti, lahko mnogo bolj približa koristi narave človeku in mestnim prvinam kot zelene površine, ker zato potrebuje manj prostora in doseže tudi velike višine, lažje sprejmemo, zakaj se je treba z upravljanjem dreves posebej ukvarjati. Če vemo, da stara drevesa zagotavljajo človeku in okolju večje koristi kot mlada, ki imajo tudi slabe možnosti, da se bodo sploh kdaj postarala in enakovredno nadomestila stara, lažje razumemo, zakaj moramo stara drevesa bolje varovati. Če je morda danes prostorsko načrtovanje zelenih površin in dreves celo res celovito, pa je upravljanje zelenih površin in dreves izrazito nepovezano, slabo regulirano in nadzorovano. V vseh fazah upravljanja od vzdrževanja, do novih investicij in rabe so javni in zasebni lastniki povsem razglašeni in delujejo brez enotnih smernic in pravil. Javni interes za urejanje zelenih površin in za ravnanje z drevesi, kot specifično pomembno prvino urbanega okolja, ni ustrezno zastopan pri načrtovanju in upravljanju. Celo občine drevesa v svoji lasti obravnavajo različno, ena preko javne gospodarske službe, druga preko drugih upravljavcev občinskih nepremičnin.

Rešitev predstavlja celovit sistem načrtovanja in upravljanja mestnih zelenih površin, ki mora povezati vse vidike in faze urejanja ter vključiti vse lastnike. Zakon mora od občin zahtevati izvajanje obvezne gospodarske javne službe varstva okolja »urejanje javnih zelenih površin« in strokovno kvalificirano delo z mestnim drevjem, občine pa morajo same ali povezano zagotoviti izvajanje te službe ter razširiti principe urejanja na vse zelene površine v naseljih ter vzpostaviti nosilca lokalnega interesa za urejanje (parkovna služba) in vključiti zasebne lastnikov v lokalni sistem načrtovanja in upravljanja.



Ljudje imajo ljubezen in skrb do dreves

V praksi spremljamo, kako se mnogi posamezniki, skupine in nevladne organizacije vznemirijo, kadar »zapojejo žage«, tako na javnih kot na zasebnih zemljiščih. Na drugi strani so zaskrbljeni tudi številni strokovnjaki, ki želijo ohraniti in zagotoviti dovolj ali več dreves v naših naseljih in predvsem tudi strokovno oskrbo, pa za to nimajo ustreznih možnosti, ne politične, ne normativne in finančne podpore. Mirno lahko predpostavimo, da so vse te skupine bile zastopane med udeleženci posveta, ki je potekal 2.11.2020. Da tema zbuja široko zanimanje, je pokazalo tudi število udeležencev, več kot 100 se jih je na dogodek prijavilo in ga spremljalo. Tu so zbrani njihovi komentarji in vprašanja.



Kako lahko v povezavi z drevesom govorimo o finančno ovrednotenih storitvah, ali vrednost drevesa res lahko ocenimo z denarjem, saj je njihova vrednost neizmerna?

Ekosistemske storitve so res nekoliko nehvaležen izraz, ampak dobro povzemajo funkcije, vloge, storitve, dobrine in koristi dreves. Če se finančno ovrednoti posamezne vidike, lahko to po svoje pomaga pri varstvu dreves, ko se včasih mora vrednost drevesa primerjati z vrednostjo drugih prvin in vidikov okolja, ki se merijo v denarju.

Ohranjanje narave, nenazadnje tudi dreves, ne predstavlja zgolj striktno biološkega pogleda na problematiko, ampak mora za uspešno delo upoštevati tudi širše funkcionalne, kulturne in druge družbene in ekonomske vidike. Brez interdisciplinarnosti ohranjanje narave, in enako velja za drevesa, ne more biti uspešno. In to vključuje tudi upoštevanje ekonomske vrednosti. Vrednotenje dreves se sicer izvaja po različnih metodah. Če se drevesu v skrajnem primeru določi neka vrednost v valuti, pobudnik velikokrat odstopi od ideje po odstranitvi. Obstaja tudi mednarodna strokovna kvalifikacija za vrednotenje TPAQ (Tree and Plant Appraisal). Sicer pa moramo ob vrednotenju imeti v mislih, da ne gre za ekonomsko vrednost rastline, ampak za sestavljeno, v denarno vrednost prevedeno, vrednost nenadomestljivih javnih koristi drevesa, kot so doprinos k zdravju, varstvu pred poplavami, vročinskimi valovi in podobno.



Kako to, da je potrebno za posek drevesa v gozdu dovoljenje, v mestu pa ne?

Zakon o gozdovih določa, da je potrebno za posek vsakega drevesa v gozdu pridobiti dovoljenje Zavoda za gozdove. Ker zakon ne velja za mestno drevje, ta režim v mestu ne velja. Dejstvo da ljudje pogosto pričakujejo, da za posek drevesa tudi v mestu potrebujejo dovoljenje sicer izvira iz tega, da čutijo težo odgovornosti oziroma se podzavestno zavedajo velikega pomena odraslega drevesa ter tudi iz tega, da so včasih občinske komunale taka dovoljenja res izdajale.



Kako to, da lahko z nekim občinskim podrobnim prostorskim načrtom na zasebni lastnini npr. hiši določimo gabarite, barvo fasade, delež zazidljivosti parcele, itd., ne moremo pa predpisati ohranitev ali zasaditev drevesa?

V resnici občinski prostorski načrti to predpisujejo in tudi podrobni prostorski načrti in načrti za gradbeno dovoljenje morajo te pogoje upoštevati. Problem nastopi pri izvajanju teh določil, občine so pri urejanju zasebnih površin zaenkrat nemočne, država pa zagotavlja nadzor nad posegi, ko pride do graditve. V praksi to pomeni, da lahko lastnik neovirano poseka drevo, za katerega v občinskem prostorskem načrtu piše, da ga je treba ohraniti. Gre za to, da so pravila glede gradnje objektov in infrastrukture zelo dolgo in dobro uveljavljena in ljudje zaenkrat sprejemamo z večjim razumevanjem, da morajo biti mesta estetsko in skladno urejena, kot to, da moramo tudi svoj vrt in drevesa urejati skladno s skupnimi merili. Temu stanju duha odgovarja tudi pravni okvir in to, kaj se uveljavlja in nadzira skozi gradbeno in uporabno dovoljenje, za nekatere vidike urejanja prostora pa je treba pravni okvir še vzpostaviti.



Ali se že kaj dela, pravno, strokovno ... na tem, da zelena infrastruktura dobi enak pomen kot druga infrastruktura? Da bi bilo npr. zahtevano, da je v projektni dokumentaciji enako kot vodovod, kanalizacija... bilo prikazano tudi stanje drevnine?

Tak način dela je bil v naši državi uveljavljen, se je pa v zadnjih 20 letih močno spremenil in projektni pogoji drevesa in zelene površine danes različno dobro vključujejo. To so vprašanja, vezana na odsotnost nosilca tega javnega interesa lokalnega pomena v procesih načrtovanja in na dobro prakso prostorskega načrtovanja in projektiranja. Stanje lahko vsaka občina sama bistveno izboljša takoj, sicer pa bi bilo to treba urediti na zakonski ravni in s predpisi o projektni dokumentaciji.



Ali je znan podatek, kolikšen delež sadilnega materiala dreves, posajenih v mestih, izvira iz slovenskih drevesnic? Ali razpolagamo s kakšnimi študijami, ki odstirajo problem nezadostnih količin domačega sadilnega materiala, z vidika problematike genetske pestrosti, povečanega tveganja za pojav poškodb, prezgodnje odmiranje dreves in morebiten vnos tujerodnih vrst organizmov?

Sadik za mestna drevesa ne gojimo v slovenskih drevesnicah. Te so postopoma prenehale delovati po spremembah komunalnega sistema in izločitvi dejavnosti iz občinske uprave po letu 1992. Sadike uvažamo, praviloma gre za že precej velika drevesa in za velike količine. Bi bilo pa dobro, da bi imeli spet svoje drevesnice. Študij na to temo ni.



Ima katero mesto v drevesnem katastru strategijo oz. plan, da se pri sadnji da prednost domačim vrstam? Če odmislimo vrbe, tu in tam kak javor, lipo, so v mestih večinoma tujerodne drevesne vrste (platane, divji kostanji, sofore, akacija...). Seveda te opravljajo enako vlogo z vidika ekosistemskih storitev in imajo po navadi večjo estetsko vrednost, pa vendar lahko slovenski gozd delno pripeljemo tudi v centre mest (javorji, breze, lipe, jeseni...).

Res je, večina novo posajenih drevesnih vrst ni avtohtona. Treba je upoštevati dvoje, da se je v mestih vedno sadilo drevje posebej gojeno za saditev v mesta in da drevesnice vzgajajo ves čas nove sorte dreves, ki so bolj prilagojene na ekstremen rastne pogoje v mestih kot gozdne sadike iz naravnega lokalnega okolja. Sadike mestnih dreves morajo ustrezati prostorskim in ravnim pogojem, pomembna sta tako izgled drevesa kot odpornost na življenje v mestu.



So dolžni zasebniki, ki imajo sredi mesta kupljeno parkirišče obvestiti občino, da bodo posekali drevesa?

Ja in ne. Če ima občina odlok, v katerem je opredelila pogoje urejanja mestnih zelenih površin in ravnanja z drevesi, mora občan preveriti, kaj mu v zvezi iz lastništvom dreves tak odlok nalaga in se skladno z njim odloči. Logično bi bilo, da občina, ki tak odlok ima, določi pogoje varstva pred posekom in nadzira razmere z izdajanjem dovoljenj. Če občina odloka nima, je občan seveda odvezan obvestiti občino.



Kako se lotiti alergenih dreves? Naj jih posekamo oz. zamenjamo in s tem zmanjšamo alergije med populacijo, ali naj jih pustimo zaradi ostalih ekosistemskih storitev?

Po pameti. Zdravstvena stroka načeloma ne svetuje odstranjevanja alergenih dreves iz našega življenjskega okolja. Obstajajo pa jasna priporočila glede saditve alergenih dreves v okolici zdravstvenih ustanov, otroških vrtcev in šol ob novih gradnjah in ureditvah. V praksi zato dreves zaradi alergenosti ne odstranjujemo, niti v območju bolnic in vrtcev, skrbno pa izbiramo vrste pri urejanju okolice objektov, kjer se zadržujejo ranljive skupine prebivalcev.



Kakšne so možnosti in nadaljnji koraki za zagotavljanje zakonskih in podzakonskih podlag, s katerimi bi bilo zagotovljeno ustrezno upravljanje z drevesi tudi na zasebnih površinah? Ali ne bi bilo dovolj, da bi se samo spoštovalo že sprejete akte, zazidalne načrte, krajinske načrte kot dele gradbenih dovoljenj, ... in vzpostavili nadzor nad izvajanjem?

Imate prav, mehanizme za ureditev tega problema že imamo. To sta odlok o urejanju podobe naselij in krajine (ZUreP-2, 120. člen) in občinski prostorski načrt (OPN in OPPN), ki lahko predpišeta pogoje za ravnanje z zelenim sistemom in na podlagi tega predpiše sankcije za njegovo kršitev (ZUreP-2, 262. člen). Zakon sicer potrebuje nekaj izboljšav, za kar se ponuja priložnost zdaj, ko se novelira, a osnovni pogoji za delovanje občin na tem področju so izpolnjeni. Res pa je, da je pot od tega, ko je nekaj zakonsko omogočeno, do tja, ko se stvari v praksi dejansko začnejo izvajati, lahko zelo dolga. Občine tako sploh še niso pristopile k sprejemanju odlokov o podobi naselja in krajine, nad zapolnjevanjem pogojev zapisanih v OPN pa občina ne izvaja nadzora, gradbena inšpekcija pa prav tako ne.

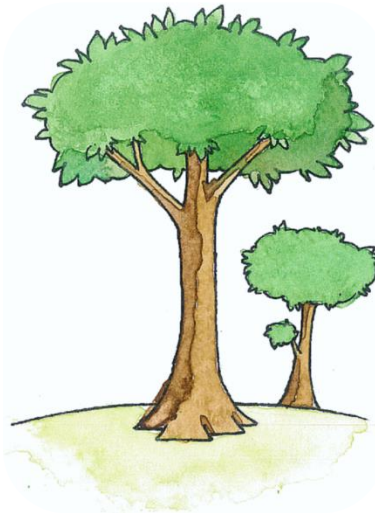
Hitra anketa o mnenju udeleženihi glede ravnanja z mestnimi drevesi v Sloveniji izvedena med spletnim seminarjem, je pokazala:

- da se jih je dobra polovica strinjala s trditvijo, da je ravnanje z mestnimi drevesi v Sloveniji pogosto nestrokovno,
- tri četrtine pa se jih je strinjalo s trditvijo, da bi bilo treba ukrepe za varstvo in strokovno ravnanje z mestnimi drevesi razširiti tudi na odrasla drevesa v zasebni lasti.

PRIPOROČILA

Priporočila udeležencev smo strnili v naslednje tri predloge

- Mestna drevesa naj dobijo status skupnega dobra, ne glede na to ali rastejo na zemljišču v javni ali zasebni lasti. Glede upravljanja in poseka vseh naj odločajo strokovnjaki, kot v gozdu.
- Opredeli naj se pogoje pod katerimi je sekanje dreves dovoljeno in določi nadomestne ukrepe (kje, koliko, kakšna drevesa je treba posaditi).
- Posebno pozornost je treba drevesom, ki so v lasti etažnih lastnikov, ali preidejo v last, na podlagi določanja pripadajočega zemljišča k večstanovanjskim stavbam. V teh primerih pogosto pride do drobljenja in krčenja zelenih površin ter odstranjevanja dreves. Nujno je treba etažne lastnike ozavestiti o odgovornosti za drevesa in izobraziti o ravnanju z drevesi upravnike večstanovanjskih stavb.



Priporočila sodelujočih strokovnjakinj

- Pri skrbi za mestna drevesa je **nujno povezovanje med različnimi strokami**, od urbanizma in krajinske arhitekture, do arhitekture, komunalnega gopsodarstva in gradbeništva, do arboristike, gozdarstva, prava, ekonomije, zdravstva in parkovnega vrtnarstva itd., samo tako je uspeh načrtovanja in upravljanja lahko kar največji.
- Potrebno je uveljaviti »**drevesni bonton**«. Največja težava v praksi je lokalna razpršenost konfliktov med deležniki. Kar se kaže kot težava v enem mestu, ni nujno problematično v drugem. Večino težav tako ni možno rešiti samo s spremembo predpisov, ampak predvsem s sodelovanjem in z izobraževanjem deležnikov. Za začetek bi morda potrebovali vseslovensko izobraževalno kampanjo o drevesnem bontonu oz. o pomenu skrbi za mestna drevesa.



- Pomen mestnih dreves in zelenih površin je potrebno **povzdigniti do nivoja javnega interesa** in ga opredeliti kot javno korist – to je možno v Zakonu o urejanju prostora, ki je matični zakon za opredelitev te koristi in njeno varovanje.
- Izboljšati je potrebno **pravne podlage za upravljanje dreves in zelenih površin** v okviru občinske gospodarske javne službe. Zakon o varstvu okolja mora 149. člen dopolniti tako, da bo posebej določena javna služba »urejanje javnih zelenih površin«. Uredba o metodologiji za oblikovanje cen storitev obveznih občinskih gospodarskih javnih služb varstva okolja pa mora biti dopolnjena z novim poglavjem »Urejanje in vzdrževanje javnih zelenih površin«, v katerem se opredeli enotne pogoje in standarde za urejanje javnih zelenih površin, ravnanje z drevesi v urbanem okolju in zahteva zagotovitev strokovno kvalificiranega ravnanja z mestnimi drevesi.
- Zaradi podnebnih sprememb je treba **aktivirati ekološko, socialno in ekonomsko funkcijo vseh zemljišč** in doseči, da lastnina ne bo ovirala celovitega urejanja zadostnih in kvalitetnih zelenih površin ter zdravih dreves v urbanem okolju. Kot so predpisane zahteve glede objektov bodo morale biti predpisane tudi zahteve glede urejanja zelenih površin. Ali se to uredi z OPN, odlokom o podobi naselja in krajine, ali drugim odlokom, ni toliko pomembno, važno je, da do tega pride v široki javni razpravi, da se doseže splošno razumevanje in motivira lastnike in prebivalce za urejanje v skupno dobro. Sistem se lahko uveljavi le tako, če ga večina sprejme, posamezne kršitelje pa je možno sankcionirati.



- Za celovito urejanje zelenih površin v naseljih je treba vzpostaviti občinske (ali medobčinske) **parkovne službe**, ki bodo delovale kot nosilec javnega interesa za urejanje zelenih površin v naseljih;
- Potrebno je razširiti ukrepe varovanja in strokovnega ravnanja z mestnimi drevesi **na vsa mestna drevesa ne glede na lastništvo**.
- Potrebna je kategorizacije zelene infrastrukture kot splošne **javne gospodarske infrastrukture** in temu primerno obravnavanje le-te v poseganju v vplivne pasove.
- Potrebna je uveljavitev **slovenskih licenc za izvajalce** upravljanja z drevesi vključno s sistemom rednega izobraževanja in izpopolnjevanja po vzoru ISA.

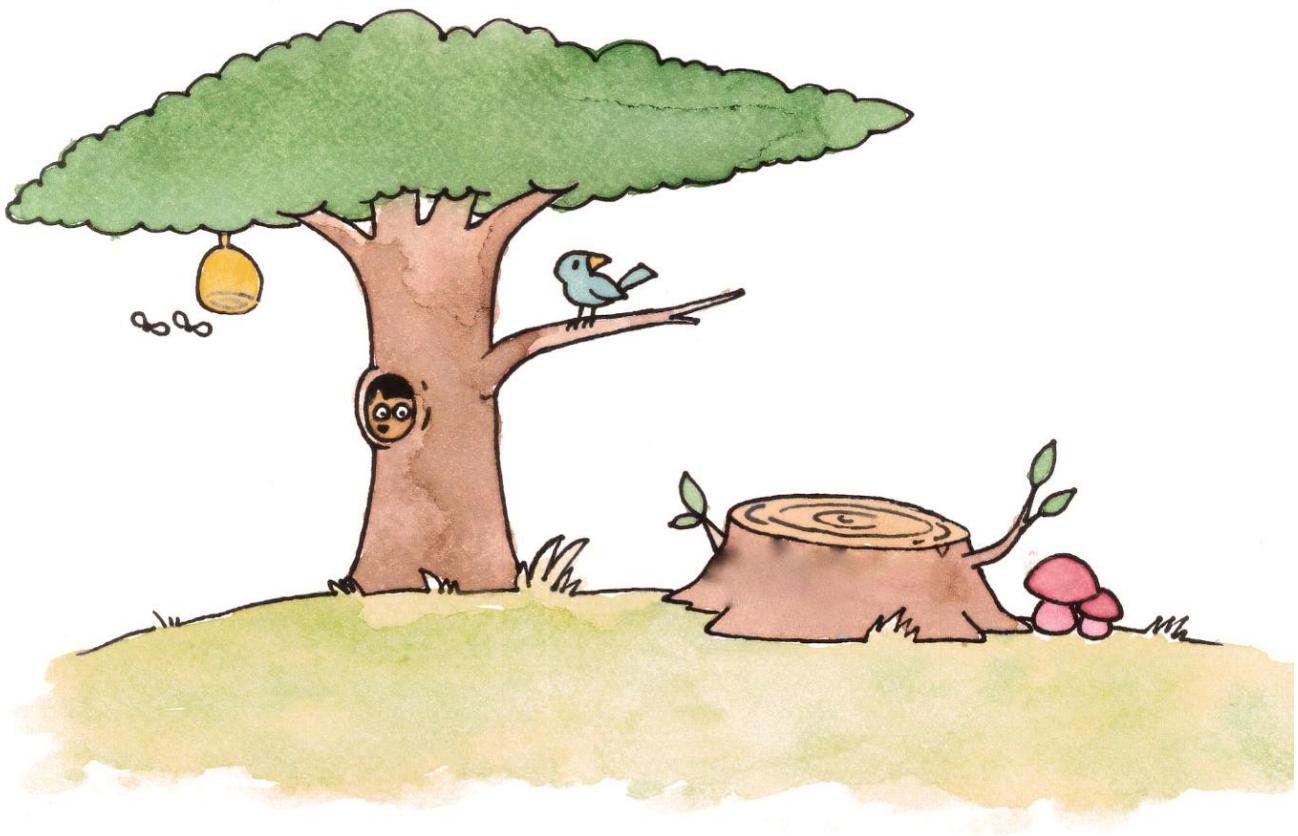


- Potrebno je **izobraževanje in osveščanje splošne javnosti** o pomenu dreves za okolje in človeka ter o osnovah dobrega ravnanja z drevesi.
- Potrebno je **ciljno izobraževanje udeležencev v vseh fazah urejanja prostora**, od načrtovalcev do projektantov, gradbenikov, gradbenih nadzornikov, izvajalcev del, hišnikov, upravnikov in naročnikov oz. investitorjev o pomenu dreves in standardih varovanja, saditve in dobre prakse vzdrževanja.
- Določiti je treba **kazni za izvajalce, ki ne upoštevajo pravil arboristične stroke** pri negi drevesnih krošenj - predvsem za javne površine, javne zelene površine in površine v javni uporabi (izobraževalne ustanove, zdravstveni domovi, funkcionalna zemljišča, ...).

Posebna priporočila za občine

- Zaupajte delo z mestnimi drevesi samo strokovno kvalificiranim ljudem/organizacijam - zahtevajte potrdila o kvalifikacijah in strokovno izvedenih posegih.
- Poskrbite za celotno strokovno varstvo in razvoj vsega mestnega drevesnega fonda - vključite vsa mestna drevesa v sistem načrtovanja in upravljanja.
- Vključite lastnike načrtovanje in upravljanje!

Drevesa so največji, najbolj masivni in najdalj živeči organizmi na Zemlji.



Najboljši čas za zasaditev drevesa je bil pred 20 leti, drugi najboljši je danes.

(Kitajski pregovor)