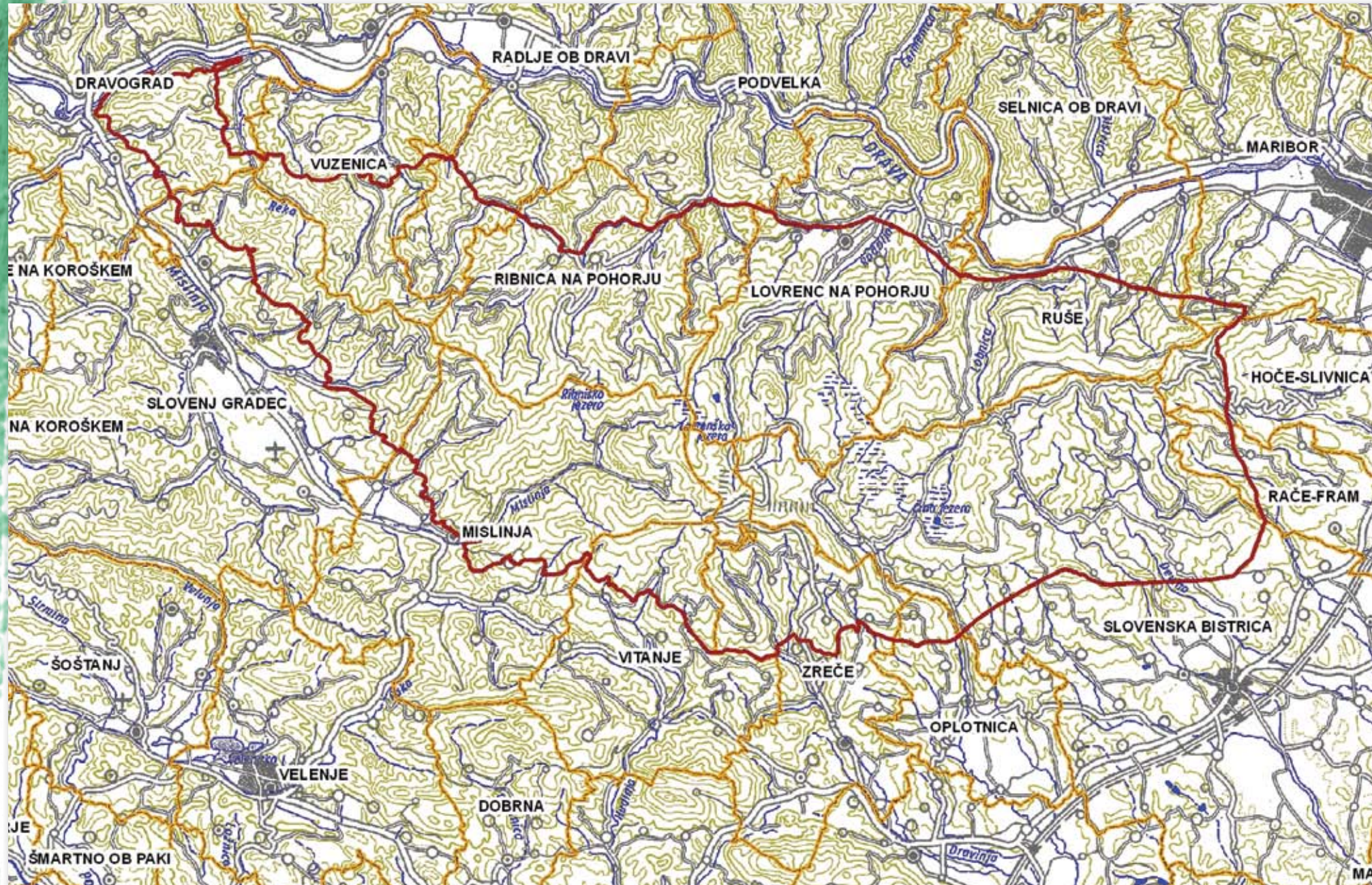


## Predlagano zavarovano območje



Kartna podlaga: Geodetska uprava RS



slovenija  
magyarország  
hrvatska

# Ohranimo Pohorje!

Prizadevanja za ustanovitev  
regijskega parka Pohorje



## Informacije o projektu:

Občina Ruše, Trg vstaje 11, 2342 Ruše, Slovenija  
E-pošta: park.pohorje@triera.net  
www.park-pohorje.si

## Projektne partnerji:

Iz Slovenije:  
Občina Ruše  
Mestna občina Maribor  
Občina Hoče – Slivnica  
Občina Rače – Fram

Iz Hrvaške:  
Občina Medulin  
Javni zavod Kamenjak  
Natura Histrica  
Zelena Istra

Projekt delno financira Evropska unija v okviru Programa pobude Skupnosti INTERREG IIIA Sosedskega programa Slovenija – Madžarska – Hrvaška 2004 – 2006.

Organ upravljanja Sosedskega programa Slovenija – Madžarska – Hrvaška 2004 – 2006 je Služba Vlade Republike Slovenije za lokalno samoupravo in regionalno politiko.

**Besedilo:** Živa Bobič, Katja Markač Hrovatin  
**Fotografije:** Slovensko društvo za varstvo narave, ekologijo in trajnostni razvoj  
**Izdal:** Mestna občina Maribor, Zavod za varstvo okolja  
**Založil:** Projekt KaPo  
**Tisk:** Grafiti studio, december 2007  
**Naklada:** 4000 izvodov

Za vsebino dokumenta je odgovorna Mestna občina Maribor in v nobenem pogledu ne izraža stališča Evropske unije.



## Viri

- Zakon o ohranjanju narave (ZON-UPB2, Ur. l. RS, št. 96/04)
- Zakon o varstvu okolja (ZVO - 1 - UPB1, Ur. l. RS, št. 39/06)
- Resolucija o nacionalnem programu varstva okolja 2005-2012 (Ur. l. RS, št. 2/06)
- Uredbo o posebnih varstvenih območjih (območjih Natura 2000) (Ur. l. RS, št. 45/04, 110/04, 59/07)
- Uredba o prepovedi vožnje z vozili v naravnem okolju (Ur. l. RS, št. 16/95)
- Zakon o gozdovih (Ur. l. RS, št. 30/93, 67/02)
- Uredba o varstvu pred požarom v naravnem okolju (Ur. l. RS, št. 4/06)
- Pravilnik o varstvu gozdov (Ur. l. RS, št. 92/00, 56/06)
- Pravilnik o označevanju zavarovanih območij naravnih vrednot (Ur. l. RS, št. 117/02, 53/05)
- Operativni program - Program upravljanja območij Natura 2000 za obdobje 2007-2013
- Strokovne podlage za območje regijskega parka Pohorje: osnutek načrta upravljanja, Oikos, 2007
- Sistem varstva narave v Sloveniji, MOP, 2006
- Proteus, št. 9-10, 1995

*Brošura, ki jo imate pred seboj, je na prvem mestu namenjena občinskim uradnikom vseh šestnajstih občin z območja Pohorja.*

*Nastala je v okviru projekta KaPo, kateremu so se po idejni zasnovi občine Ruše pridružile še Mestna občina Maribor ter občini Hoče-Slivnica in Rače-Fram. Sredstva smo pridobili iz programa Interreg III A Slovenija-Madžarska-Hrvaška.*

*Po večletnih poskusih zavarovanja in predvsem zaradi zaskrbljujočih razmer na območju Pohorja smo vzeli niti v svoje roke.*

*Zadali smo si tri glavne cilje:*

- izboljšano upravljanje območja Pohorja, kot bodočega regijskega parka,*
- izboljšano upravljanje z obiskovalci na Pohorju,*
- izobraževanje in aktivno sodelovanje z lokalnim prebivalstvom.*

*V časovnici ustanovitve novih zavarovanih območij, ki jo je sprejela vlada oktobra 2007, je ustanovitev Regijskega parka Pohorje predvidena za leto 2010. Tudi v vmesnem času se lahko marsikaj naredi, saj pravnoformalno zavarovanje samo po sebi ne zadostuje. Nujno je namreč, da se na primeren način z območjem tudi upravlja, kar pomeni usklajevanje vseh interesov. Le tako lahko potem dosežemo, da bo narava ostala ohranjena, obiskovalci zadovoljni, lokalno prebivalstvo pa bo imelo nove razvojne priložnosti.*

*Občine vzhodnega dela Pohorja si želimo sodelovanja tudi zahodne strani.*

## Vrednote Pohorja

Pohorje je pogorje SV Slovenije, ki se razteza od vzhoda proti zahodu v dolžini 50 km in od severa proti jugu v dolžini do 30 km ter ima površino 84.000 ha. Predstavlja skrajni vzhodni del Alp. Pohorje je pomembno v ekološkem, hidrološkem in geomorfološkem pogledu.

Za masiv je značilna velika pestrost kamenin, prevladujeta pa dva tipa - magmatske in metamorfne kamenine. Pohorska posebnost je najdišče zelene kamenine, imenovane čizlakit.

Zaradi neprepustne kameninske podlage se je razvilo najgostejše, najizdatnejše in najbolj stanovitno vodno omrežje v Sloveniji. Izviri in barja se nahajajo na ovršju, pobočja pa so prepredena s številnimi strugami manjših in večjih potokov. Pohorski potoki, ki napajajo podzemno vodo Dravskega polja, služijo kot pomemben vir pitne vode. Tudi slapovi, kot je na primer Šumik, sodijo med pomembno hidrološko naravno dediščino.

Pohorje sodi v slovenskem okviru med območja z najbolj ohranjenimi naravnimi **ekosistemi\***. Gozdni ekosistem je najboljše, saj pokriva okoli 70 % vse površine. Pomemben delež predstavljajo tudi travišča - planje, ki se zajedajo v gozdna prostranstva, predvsem na slemenih in zgornjem uravnanim površju. Na robu med gozdnim in travniškim ekosistemom se je razvila največja **biotska raznovrstnost**. Na Pohorju živijo redke in ogrožene rastlinske in živalske vrste. Med njimi najdemo tudi endemične, kar pomeni, da jih najdemo le na Pohorju in nikjer drugje.



\*Razlago pojmov, ki so izpisani poudarjeno, najdete na koncu brošure.

## Človek na Pohorju

Človek je Pohorje naselil že zelo zgodaj. Arheološki ostanki pričajo o prisotnosti že v prazgodovinskih časih.

Pritegnil ga je gozd in možnosti za njegovo izkoriščanje - oglarstvo, rudarstvo, izvoz lesa, kasneje pa še fužinarstvo ter steklarstvo.

Tako je človek skozi stoletja sooblikoval pohorsko krajino. Potem ko je na ovršjih izkrčil gozd, je pridobil pašne površine in tako so nastale planje. Tudi nekatera znana jezera je oblikoval človek, kot na primer Črno jezero. Vodo so namreč potrebovali za transport lesa v dolino, od koder so ga s splavi tovorili po reki Dravi.

Zaradi opuščanja rabe travišč, tako paše kot tudi košnje, se tipična kulturna krajina počasi zarašča. Travišča prerašča gozd, s tem pa se postopoma zmanjšuje biotska pestrost živalstva in rastlinstva, ki je vezano na travišča. Taka zaraščena in razmeroma monotona pokrajina pa je manj privlačna tudi za ljudi in turizem.

Pohorje postaja vse pomembnejša turistična destinacija.

## Prve želje po zavarovanju Pohorja

*Spomenica*, ki jo je leta 1920 Odsek za varstvo prirode in prirodnih spomenikov Muzejskega društva predložil Pokrajinski vladi za Slovenijo nam priča, da se je pri nas že zelo zgodaj razmišljalo o zavarovanju narave. Tako je v Spomenici podan predlog, naj se za sredogorski (gozdni) varstveni park določi pragozd kneza Windischretza nad Lokanjo pri Oplotnici. Ta se do danes žal ni ohranil.

## Zgodovina varstva

Prva konkretna zavarovanja posameznih območij Pohorja so sledila šele v šestdesetih letih 20. stoletja, ko se je zavaroval pragozd Šumik ter kasneje še nekaj drugih gozdnih rezervatov.

Vendar je za Pohorje pomembno, da se zavaruje v celoti in ne samo njegovi manjši deli. Prvi predlog za celovito zavarovanje je pripravil Zavod za varstvo naravne in kulturne dediščine Maribor leta 1988. Ta predlog je bil pet let pozneje nadgrajen s *Konceptom razvoja s smernicami za razglasitev*. V tem primeru bi bilo zavarovano okoli 40.000 ha.

Leta 1998 so bile izdelane *Strokovne podlage za območje pohorskega naravnega parka*, po katerih bi park obsegal območja 16 današnjih občin:

Dravograd	Mislinja	Radlje ob Dravi	Slovenska Bistrica
Hoče – Slivnica	Oplotnica	Ribnica na Pohorju	Vitanje
Lovrenc na Pohorju	Podvelka	Ruše	Vuzenica
Maribor	Rače – Fram	Slovenj Gradec	Zreče

## Natura 2000

Z vstopom v EU je bila Slovenija dolžna sprejeti in v svoj pravni red vpeljati dve evropski direktivi, t. i. Direktivo o pticah in Direktivo o habitatih. Ti dve direktivi sta steber naravovarstva v Evropi, ki je v današnjem času podnebnih sprememb eden izmed najpomembnejših področij delovanja Evropske unije. Direktivi določata vzpostavitev evropskega ekološkega omrežja Natura 2000. Pred vstopom 1. maja 2004 je tudi Slovenija določila območja **Natura 2000**.

Pohorje je bilo na podlagi strokovnih kriterijev kot območje Natura 2000 določeno na podlagi obeh direktiv - pomembno je tako za ohranjanje evropsko ogroženih vrst ptic, kot tudi drugih živalskih in rastlinskih vrst ter njihovih življenjskih prostorov.

Oktobra 2007 je Vlada RS sprejela *Operativni program – Program upravljanja območij Natura 2000 za obdobje 2007-2013*. Ta jasno postavlja cilje, nosilce in naloge pri izvajanju varstva območij Natura 2000. Operativni program predvideva tudi financiranje tako iz proračuna kot sredstev EU, ki izdatno financirajo cilje ohranjanja narave in okolja. Tudi Pohorje in še nekatera manjša območja Natura 2000 v bližini imajo jasno zapisane cilje – območje je zaradi javnega interesa potrebno zavarovati do leta 2010.

## Zavarovana območja danes

Zavarovano območje je območje ene ali več **naravnih vrednot**. Ločimo ožja in širša zavarovana območja. Ožja zavarovana območja so: **naravni spomenik, strogi naravni rezervat in naravni rezervat**. Širša zavarovana območja so: **narodni, regijski in krajinski park**.

Nekaj manjših območij je na Pohorju že zavarovanih – to je 16 gozdnih rezervatov, po občinskih odlokih pa jih je kot naravni rezervat zavarovanih sedem. Zavarovanih je še nekaj drugih naravnih vrednot kot naravni spomenik.

Zaradi svojih izjemnih naravnih danosti ter ohranjenosti naravnih območij je Pohorje predvideno za zavarovanje kot regijski park.

## Postopek ustanavljanja zavarovanih območij

Zavarovano območje ustanovi vlada ALI pristojni organ ene ali več lokalnih skupnosti skupaj ALI skupaj vlada in pristojni organ ene ali več lokalnih skupnosti.

Naravne vrednote se zavarujejo z aktom o zavarovanju naravne vrednote, ki ga sprejme vlada ali pristojni organ lokalne skupnosti.

Akt o zavarovanju določa:

1. naravno vrednoto z njenim obsegom in sestavinami;
2. namen zavarovanja;
3. pravila ravnanja oziroma varstveni režim in razvojne usmeritve;
4. način opravljanja nalog, potrebnih za zagotovitev namena zavarovanja.
5. meje zavarovanega območja na preglednem topografskem načrtu;
6. vrsto zavarovanega območja;
7. način izvajanja javne službe za upravljanje zavarovanega območja;
8. morebitno obveznost sprejema načrta upravljanja;
9. finančne vire za izvajanje zavarovanja in razvoj lokalnega prebivalstva.

Z aktom o zavarovanju se lahko določi vplivno območje, ki je zunaj zavarovanega območja, in predpišejo varstvene usmeritve za tako rabo tega območja, ki ne ogroža zavarovanega območja.

## Vključevanje javnosti

Ustanovitelj mora pred sprejemom akta o zavarovanju seznaniti javnost z vsebino osnutka akta o ustanovitvi ožjega zavarovanega območja. Rok ne sme biti krajši od 30 dni.



Zavedati pa se moramo, da se z zavarovanjem oblikuje območje, za katerega velja poseben pravni režim, ki lahko pomeni tudi omejevanje lastninske pravice. Prav zaradi tega je vključevanje javnosti zelo pomemben vidik ustanavljanja zavarovanega območja, kakor tudi gospodarskih in razvojnih dejavnosti na drugi strani.

Ustanovitelj seznanj javnost z osnutkom akta o zavarovanju, skaterim se ustanavlja širše zavarovano območje, na javni predstavitvi. Javna predstavitev se opravi z javno obravnavo in z javno predstavitvijo razlogov za zavarovanje, osnutka akta o zavarovanju in kartografske dokumentacije. Javna obravnava in javna predstavitev se opravita v lokalnih skupnostih, v katerih so predvidena zavarovana območja. Javna predstavitev mora trajati najmanj 60 dni.

## Upravljanje

Upravljanje zavarovanega območja je opravljanje nalog varstva naravnih vrednot in nalog, ki so potrebne za izpolnitev namena, zaradi katerega je bilo območje zavarovano. V skladu z aktom o zavarovanju lahko ustanovitelj sam neposredno upravlja zavarovano območje v okviru dejavnosti režijskega obrata, ustanovi v ta namen javni zavod, poveri upravljanje javnemu zavodu, ki je ustanovljen z namenom usmerjanja trajnostnega gospodarjenja naravnih dobrin, ali podeli koncesijo za upravljanje.

Upravljanje zavarovanega območja se izvaja na podlagi **načrta upravljanja** zavarovanega območja. Narodni in regijski park morata imeti načrt upravljanja.

Zavarovano območje se vpiše v zemljiško knjigo in označi v naravi.

Glede na značilnosti zavarovanega območja in namen zavarovanja se določijo prepovedi ali omejitve dejavnosti in posegov na zavarovanem območju.

## **Zakaj želimo ohraniti Pohorje? Kakšni so dolgoročni cilji?**

Ustanovitev parka ter njegovo upravljanje naj bi temeljilo na sodelovanju vseh interesnih skupin in posameznikov ob upoštevanju načel sonaravnosti in spodbujanju pohorske tradicije.

Občinske meje naj bi bile na tem območju nezaznavne, celotno območje parka pa naj bi vodil skupni cilj k ohranjanju pohorske krajine v skupno dobro vseh prebivalcev.

Smisel zavarovanja naj ne bi bil v preprečevanju vseh dejavnosti in postavljanju novih pregrad, ampak v uskladitvi interesov ter spodbujanju dejavnosti, ki nimajo negativnih posledic na okolje, ter odpravi in preprečitvi novih nepotrebnih in neracionalnih posegov.

Dejstvo je tudi, da se Pohorje sooča z dolgoletnimi negativnimi trendi podnebnih sprememb in zato postaja območje vse ranljivejše. Analize trendov povprečnih letnih temperatur, količine padavin in števila dni s snežno oddejo v zadnjih 45 letih jasno kažejo na to.

Predstavljeni cilji so predlog namenjen razpravi med vsemi deležniki parka. Zaradi prostorske, ekološke, hidrološke, kulturne in gospodarske povezanosti in prepletenosti območja se posamezni cilji v mnogih primerih prekrivajo in dopolnjujejo.

V zavarovanem območju Pohorja bi ločili tri območja, in sicer:

- območje varovanja naravnih procesov,
- območje aktivnega varstva ekosistemov ter
- območje poselitve, infrastrukture ter razvojnih in gospodarskih dejavnosti.

	<b>Območje varovanja naravnih procesov</b>	<b>Območje aktivnega varstva ekosistemov</b>	<b>Območja poselitve in infrastrukture</b>
<b>VARSTVENI CILJI</b>	<ul style="list-style-type: none"> <li>ohranjanje vrst in habitatov z omejevanjem posegov,</li> <li>ohranjanje naravnih procesov,</li> <li>ohranjanje biotske raznovrstnosti,</li> <li>vzpostavitev ustrezne mreže ožje zavarovanih območij,</li> <li>ohranjanje vodnih režimov.</li> <li>določitev izravnalnih ukrepov.</li> </ul>	<ul style="list-style-type: none"> <li>ohranjanje tradicionalne pohorske krajine,</li> <li>ohranjanje in po potrebi sanacija vodotokov,</li> <li>prehod na ekstenzivne oblike kmetijstva in ekološko kmetijstvo,</li> <li>ohranjanje kulturne dediščine.</li> </ul>	<ul style="list-style-type: none"> <li>ohranjanje poselitve,</li> <li>varovanje kulturne dediščine,</li> <li>ohranjanje identitete,</li> <li>oživitev tradicije,</li> <li>varstvo okolja.</li> </ul>
<b>RAZVOJNI CILJI</b>	<ul style="list-style-type: none"> <li>privlačnost območja ohranjene narave,</li> <li>raziskave narave in zgodovine.</li> </ul>	<ul style="list-style-type: none"> <li>razvoj kmetij,</li> <li>trženje ekoloških proizvodov z lastno blagovno znamko,</li> <li>razvoj rekreacijske infrastrukture,</li> <li>spodbujanje okoljsko sprejemljivih oblik turizma in drugega gospodarstva.</li> </ul>	<ul style="list-style-type: none"> <li>razvoj naselij,</li> <li>povečanje turističnih zmogljivosti predvsem v kvalitativnem smislu,</li> <li>povečanje podjetniških priložnosti,</li> <li>razvoj dejavnosti, ki temeljijo na domačih virih,</li> <li>dvig izobrazbene strukture in dohodkov,</li> <li>izboljšanje infrastrukture,</li> <li>identiteta območja.</li> </ul>
<b>CILJI PREDSTAVITVITVE IN OBISKA</b>	<ul style="list-style-type: none"> <li>predstavitev vrst in habitatov,</li> <li>predstavitev naravnih procesov,</li> <li>doživetje narave.</li> </ul>	<ul style="list-style-type: none"> <li>doživetje narave,</li> <li>doživetje pohorske tradicije,</li> <li>turizem na kmetiji,</li> <li>izobraževanje,</li> <li>rekreacija v naravi.</li> </ul>	<ul style="list-style-type: none"> <li>koncentracija obiska na območju urejene turistične infrastrukture,</li> <li>visoka nosilna kapaciteta območja za obisk,</li> <li>ponudba tradicionalnih lokalnih storitev in proizvodov,</li> <li>doživetje kulturne dediščine.</li> </ul>

# Kratek pregled naravnih parkov v Sloveniji

## **Triglavski narodni park**

Že leta 1924 je bil v Dolini Triglavskih jezer za obdobje dvajsetih let vzpostavljen Alpski varstveni park, leta 1961 pa je bil sprejet Odlok o razglasitvi Doline sedmerih jezer za narodni park. Triglavski narodni park je bil ustanovljen leta 1981 z Zakonom o TNP.

Območje: Zavzema pretežni del Julijskih Alp.

Površina parka: 83.807 ha (55.332 ha osrednje, 28.475 ha robno območje)

Naselja v parku: 25

Št. prebivalcev v parku: 2.200

Upravljavec: Javni zavod Triglavski narodni park

## **Krajinski park Goričko**

Ustanovila ga je vlada leta 2003.

Območje: Obsega krajinsko slikovito Goričko.

Površina parka: 46.200 ha

Naselja v parku: 91, v enajstih občinah

Število prebivalcev v parku: 23.000

Upravljavec: Javni zavod Krajinski park Goričko

## **Notranjski regijski park**

Leta 2002 ga je ustanovila občina Cerknica.

Območje: Obsega Cerkniško jezero in okolico.

Površina parka: 22.810 ha

Naselja v parku: 0

Število prebivalcev v parku: 0

Upravljavec: Javni zavod Notranjski regijski park

## **Kozjanski park**

Leta 1981 je bil ustanovljen Spominski park Trebče, ki je bil leta 1999 preimenovan v Kozjanski park in umeščen v kategorijo regijskih parkov. Ustanovila ga je vlada.

Območje: Obsega območje kozjanskega vinogradniškega gričevja, obsoteljskih ravnih, travnikov, starih sadovnjakov in gozdov.

Površina parka: 20.760 ha

Naselja v parku: 82

Število prebivalcev v parku: 11.000

Upravljavec: Javni zavod Kozjanski park

### **Krajinski park Kolpa**

Ustanovila ga je občina Črnomelj leta 1998, od leta 2006 pod okriljem države.

Območje: Obsega spodnji del reke Kolpe in okolico.

Površina parka: 3.608 ha

Upravljavec: Javni zavod Krajinski park Kolpa

### **Krajinski park Logarska dolina**

Ustanovila ga je občina Mozirje leta 1987.

Območje: Obsega območje Logarske doline.

Površina parka: 2.438 ha

Naselja v parku: 0

Število prebivalcev v parku: 35

Upravljavec: koncesionar Logarska dolina, d.o.o.

### **Krajinski park Sečoveljske soline**

Leta 1990 je bil ustanovljen na ravni občine, od leta 2001 pa je pod okriljem države.

Območje: Obsega območje opuščenih in delujočih solin.

Površina parka: 650 ha

Naselja v parku: 0

Število prebivalcev v parku: 0

Upravljavec: koncesionar Soline Pridelava soli, d.o.o.

### **Park Škocjanske jame**

Ustanovila ga je vlada leta 1996 kot regijski park z vizijo kasnejše razširitve.

Območje: Obsega območje Škocjanskih jam in neposredne okolice.

Površina parka: 413 ha

Naselja v parku: 3

Število prebivalcev v parku: 69

Upravljavec: Javni zavod Park Škocjanske jame

## Slovarček pojmov

- **Ekosistem** je funkcionalna celota življenjskega prostora (biotop) in življenjske združbe (biocenoza), katerega sestavine so v dinamičnem ravnovesju.
- **Biotska raznovrstnost** je raznovrstnost živih organizmov, ki vključuje raznovrstnost znotraj vrst in med različnimi vrstami, gensko raznovrstnost ter raznovrstnost ekosistemov. Biotska raznovrstnost se v naravi ohranja z ohranjanjem naravnega ravnovesja.
- **Natura 2000** je evropsko omrežje posebnih varstvenih območij, ki so jih določile države članice Evropske unije. Pravno podlago za vzpostavljanje območij Natura 2000 predstavljata Direktiva o ohranjanju naravnih habitatov ter prosto živečih živalskih in rastlinskih vrst in Direktiva o ohranjanju prostoživečih ptic.
- **Naravna vrednota** je poleg redkega, dragocenega ali znamenitega naravnega pojava tudi drug vredni pojav, sestavina oziroma del žive ali nežive narave, naravno območje ali del naravnega območja, ekosistem, krajina ali oblikovana narava. Naravne vrednote obsegajo vso naravno dediščino na območju Republike Slovenije, so lokalnega in državnega pomena.
- **Naravni spomenik** je območje, ki vsebuje eno ali več naravnih vrednot, ki imajo izjemno obliko, velikost, vsebino ali lego ali so redki primer naravne vrednote.
- **Strogi naravni rezervat** je območje naravno ohranjenih geotopov, življenjskih prostorov ogroženih, redkih ali značilnih rastlinskih ali živalskih vrst ali območje, pomembno za ohranjanje biotske raznovrstnosti, kjer potekajo naravni procesi brez človekovega vpliva.
- **Naravni rezervat** je območje geotopov, življenjskih prostorov ogroženih, redkih ali značilnih rastlinskih ali živalskih vrst ali območje, pomembno za ohranjanje biotske raznovrstnosti, ki se z uravnoteženim delovanjem človeka v naravi tudi vzdržuje.
- **Narodni park** je veliko območje s številnimi naravnimi vrednotami ter z veliko biotsko raznovrstnostjo. V pretežnem delu narodnega parka je prisotna prvobitna narava z ohranjenimi ekosistemi in naravnimi procesi, v manjšem delu narodnega parka so lahko tudi območja večjega človekovega vpliva, ki pa je z naravo skladno povezan.
- **Regijski park** je obsežno območje regijsko značilnih ekosistemov in krajine z večjimi deli prvobitne narave in območji naravnih vrednot, ki se prepletajo z deli narave, kjer je človekov vpliv večji, vendarle pa z naravo uravnotežen.
- **Krajinski park** je območje s poudarjenim kakovostnim in dolgotrajnim prepletom človeka z naravo, ki ima veliko ekološko, biotsko ali krajinsko vrednost
- **Načrt upravljanja** zavarovanega območja je programski akt, s katerim se določijo razvojne usmeritve, način izvajanja varstva, rabe in upravljanja zavarovanega območja ter podrobnejše usmeritve za varstvo naravnih vrednot na zavarovanem območju ob upoštevanju potreb razvoja lokalnega prebivalstva.